

<https://doi.org/10.32999/2663-970X/2025-13-7>

How to Cite (Style APA):

Veldbrekht, O., Zinchenko, N., & Tavrovetska, N. (2025). Rosenberg Self-Esteem Scale: Ukrainian Adaptation and Psychometric Properties. *Insight: the psychological dimensions of society*, 13, 142–172. <https://doi.org/10.32999/2663-970X/2025-13-7>

Як цитувати (Стиль ДСТУ 8302: 2015):

Вельдбрехт О., Зінченко, Н., Тавровецька Н. Шкала самооцінки Розенберга: українська адаптація та психометричні властивості. *Інсайт: психологічні виміри суспільства*. 2025. № 13. С. 142–172. <https://doi.org/10.32999/2663-970X/2025-13-7>

UDC 159.9.072 Rosenberg-047.44(477)

Rosenberg Self-Esteem Scale: Ukrainian Adaptation and Psychometric Properties

Шкала самооцінки Розенберга: українська адаптація та психометричні властивості

Received: February 07, 2024

Accepted: May 26, 2025

Olena Veldbrekht*

Candidate of Psychological Sciences (PhD),
Assistant Professor,
Department of General Psychology,
Taras Shevchenko National University of Kyiv
<https://orcid.org/0000-0001-7805-0890>

Nadiia Zinchenko

Child and Family Psychologist, PhD student,
Department of Theoretical and Counseling
Psychology,
Drahomanov Ukrainian State University
<https://orcid.org/0009-0005-5342-9999>

Nataliia Tavrovetska

Candidate of Psychological Sciences (PhD),
Associate Professor,
Acting Head of the Department of Psychology,
Kherson State University
<https://orcid.org/0000-0002-9497-7386>

Олена Вельдбрехт*

кандидат психологічних наук, асистент,
кафедра загальної психології,
Київський національний університет
імені Тараса Шевченка
<https://orcid.org/0000-0001-7805-0890>

Надія Зінченко

дитячий та сімейний психолог, аспірант,
кафедра теоретичної та консультативної
психології,
Український державний університет імені
М. П. Драгоманова

<https://orcid.org/0009-0005-5342-9999>

Наталія Тавровецька

кандидат психологічних наук, доцент, в.о.
завідувача,
кафедра психології,
Херсонський державний університет
<https://orcid.org/0000-0002-9497-7386>

Abstract

Rosenberg Self-Esteem Scale is one of the most popular and well-proven tools for measuring an individual's attitude towards themselves. Such popularity is due to the accessibility and effectiveness of the methodology, as well as the long history of its use. Although the scale is well known

* Corresponding Author: eveldbreht@gmail.com

Анотація

Шкала самооцінки Розенберга є одним із найбільш відомих і визнаних у світі інструментів для вимірювання ставлення особистості до себе. Така популярність зумовлена доступністю й ефективністю методики, а також давньою історією її використання. Хоча

*Автор-кореспондент: eveldbreht@gmail.com

to domestic psychologists, there is no scientific justification for its use in Ukraine. **The purpose** is to present the results of the adaptation and testing of the methodology based on a Ukrainian sample. **Methods.** In accordance with modern standards of cultural adaptation of psychometric instruments, the scale was forward and backward translated and pretested in a sample of 25 psychology students. The testing of the methodology included three waves of research, involving 537 participants aged 11–45 years, among them 168 men and 369 women. **The results** confirmed the high psychometric quality of the instrument. The mean self-esteem score in the sample was 28.26 points with a standard deviation of 5.49. Global self-esteem does not differ between sexes but is significantly age-dependant: the lowest level was found in adolescent groups. The scale has high internal consistency and reliability (Cronbach's alpha value is .88, Guttman's lambda – .89). All items have sufficient discriminatory power (Ferguson delta values from .61 to .75). The retest reliability coefficient (re-measurement at an interval of 12–15 weeks) was 0.74. Principal component analysis confirmed the unidimensional structure of the scale, but confirmatory factor analysis proved that the two-factor model showed a better fit to the empirical data. Self-esteem indicators on the Rosenberg scale obtained in adolescent and student samples closely correlate with similar parameters measured using other instruments: emotional valence of self-descriptions in the projective method "Who Am I?", global and specific self-assessments in various life spheres according to the "Self-Perception Profile" by S. Harter, general self-efficacy, life satisfaction, the proximity of the real and ideal "Self", self-confidence. The sensitivity of the results to the severity of the individual's social desirability motivation is shown. The level of self-esteem directly correlates with indicators of psychological well-being, negatively – with the severity of stress. **Discussion and Conclusions.** The adapted Ukrainian version of the Rosenberg Self-Esteem Scale is a convenient, reliable, and valid tool for measuring a person's global self-esteem, which can be used in adolescent groups starting from 11–12 years of age. The possibility of distinguishing two dimensions of the scale, defined by positively and negatively worded

шкала добре відома вітчизняним психологам, наукового обґрунтування її застосування в Україні досі немає. **Мета** – представити результати адаптації та апробації методики в українській вибірці. **Методи.** Відповідно до сучасних стандартів культурної адаптації психометричних інструментів здійснено прямий і зворотний переклад шкали, проведено претестинг у вибірці 25 студентів-психологів. Апробація методики включала три хвили досліджень, у яких узяли участь 537 осіб віком 11–45 років, серед них – 168 чоловіків та 369 жінок. **Результати** підтвердили високу психометричну якість інструменту. Середній показник самооцінки у вибірці склав 28.26 балів зі стандартним відхиленням 5.49. Глобальна самооцінка не відрізняється в досліджуваних різної статі, але значуще залежить від віку: найнижчий рівень виявлено в підліткових групах. Шкала має високі показники внутрішньої узгодженості та врівноваженості (значення альфи Кронбаха дорівнює .88, лямбди Гуттмана – .89). Усі пункти мають достатню розподільну здатність (значення дельти Фергюсона від .61 до .75). Коефіцієнт ретестової надійності (повторне вимірювання з інтервалом у 12–15 тижнів) склав .74. Аналіз головних компонент підтвердив одновимірну структуру шкали, але за результатами конфірмаційного факторного аналізу двофакторна модель показала кращу відповідність емпіричним даним. Показники самооцінки за Шкалою Розенберга, отримані в підліткових і студентських вибірках, тісно корелюють з аналогічними параметрами, виміряними за допомогою інших інструментів: емоційна валентність самоописів у проєктивній методиці "Хто Я?", глобальна і специфічні самооцінки в різних життєвих сферах за "Профілем самосприйняття" С. Хартер, загальна самоефективність, задоволеність життям, близькість реального та ідеального "Я", довіра до себе. Показано чутливість результатів до вираженості мотивації соціальної бажаності особистості. Рівень самооцінки прямо корелює з показниками психологічного благополуччя, негативно – із вираженістю стресу. **Дискусія і висновки.** Адаптована українська версія Шкали самооцінки Розенберга є зручним, надійним і валідним інструментом для вимірювання глобального самоставлення особистості, який можна використовувати в підліткових групах, починаючи з 11–12 років. Потребує додаткового уточнення можливість

items (self-respect and self-contempt), requires additional clarification.

Key words: self-awareness, global self-esteem, positive and negative self-esteem, self-concept, self-image, self-perception, self-attitude, psychological well-being.

Introduction

Self-esteem is a key construct that determines an individual's behavior, development, and psychological well-being. Domestic experts use a variety of tools to measure the self-esteem of children and adults, but many of them were created in Soviet times and do not meet modern psychometric standards. The critical shortage of valid and reliable tools necessitates adapting popular English-language methods while keeping in mind the cultural characteristics of Ukrainian society.

The Rosenberg Self-Esteem Scale (RSES), developed in 1965 by sociologist Morris Rosenberg, is designed to measure global self-esteem, which refers to a person's positive or negative attitude towards themselves. This is a type of attitude that contains a cognitive and emotional component. The author emphasizes that self-esteem, reflected in the scale, does not mean awareness of one's perfection or superiority over others. It is a general positive self-attitude, an idea of oneself as a "good enough" person. High self-esteem implies a stable sense of personal worth, self-acceptance, self-respect, self-satisfaction, and self-confidence. On the contrary, low self-esteem implies dissatisfaction, disbelief, and rejection of one's "Self" (Rosenberg, 1965).

M. Rosenberg's was guided by the theory of symbolic interactionism, within which self-esteem is determined by the set of thoughts and feelings of individuals regarding themselves as objects (Rosenberg, 1979). Numerous social forces, such as family, school, ethnic group, and others, provide a specific set of life experiences that are actively assimilated and interpreted by the individual in the process of forming self-concepts. The basis of this process consists of reflected evaluations, social comparisons, self-attribution, and so-called "psychological centrality" – the phenomenological importance of the self-concept, which determines the possibility of its purposeful change (Rosenberg,

виокремлення двох вимірів шкали, означених позитивно і негативно сформульованими пунктами (самоповага та самозневага).

Ключові слова: самосвідомість, глобальна самооцінка, позитивна та негативна самооцінка, Я-концепція, Я-образ, самосприйняття, самоставлення, психологічне благополуччя.

Вступ

Самооцінка є ключовим конструктом, що визначає поведінку, розвиток і психологічне благополуччя особистості. Вітчизняні фахівці використовують різноманітні інструменти для вимірювання самоставлення дітей і дорослих, проте багато з них створені ще в радянські часи і не відповідають сучасним психометричним стандартам. Гострий дефіцит валідного та надійного інструментарію зумовлює потребу в адаптації популярних англомовних методик з урахуванням культурних особливостей українського суспільства.

Шкала самооцінки, розроблена в 1965 р. соціологом Моррісом Розенбергом (Rosenberg Self-Esteem Scale, далі RSES), призначена для вимірювання глобальної самооцінки, під якою мають на увазі позитивне або негативне ставлення особистості до самої себе. Це різновид установки (атитюду), що містить когнітивну та емоційну складову. Автор підкреслює, що самооцінка, відображена у шкалі, не означає усвідомлення власної досконалості або переваг над іншими – це загальне позитивне самоставлення, уявлення про себе як "достатньо хорошу" людину. Висока самооцінка передбачає стабільне почуття особистої цінності, самоприйняття, самоповагу, задоволеність собою, впевненість у власних силах. Низька самооцінка, навпаки, передбачає невдоволення, невіру в себе та неприйняття власного "Я" (Rosenberg, 1965).

М. Розенберг керувався теорією символічного інтеракціонізму, в межах якої самооцінку визначають через сукупність думок і почуттів індивіда стосовно себе як об'єкта (Rosenberg, 1979). Численні соціальні сили, такі як сім'я, школа, етнічна група та інші, забезпечують специфічний набір життєвого досвіду, котрий індивід активно засвоює та інтерпретує в процесі формування уявлень про себе. Основу цього процесу складають відображені оцінки, соціальні порівняння, самоатрибуція і т. зв. "психологічна центральність" – феноменологічна важливість Я-концепції, що

1989). The scientist considered changing self-esteem to be one of the most challenging therapeutic goals. It is a highly stable formation that is difficult to manipulate in the process of psychological interventions or experimental influence because an individual usually resists any challenge regarding established ideas about themselves.

When studying an individual's attitude towards themselves, Western researchers often distinguish between global self-esteem, the basis of the self-concept, and specific self-esteem, which reflects the idea of oneself in various aspects of functioning: assessment of one's appearance, academic and professional competencies, adequacy in interpersonal relationships, etc. (Rosenberg et al., 1995; Harter, 2012). The first plays an important role in shaping the psychological well-being of an individual, and the second – in predicting behavior and success in activities.

Therefore, global self-esteem, measured using the Rosenberg scale, is a stable attitude of a person towards themselves, combining cognitive elements (perceptions and judgments about oneself) with a general emotion towards one's personality (positive or negative).

The scale consists of ten statements, half of which are formulated positively, reflecting feelings of self-esteem and satisfaction with oneself, for example, "I feel that I am a person of worth..."; the other half reflects a negative attitude towards oneself, for example, "I certainly feel useless at times". Respondents rate each statement using four response options: "strongly disagree", "disagree", "agree" and "strongly agree". The RSES was initially designed as a Guttman scale (it only required agreement or disagreement from the respondent, which explains the lack of an intermediate response option). However, it is now widely used as a Likert-type scale. Other rating scales, such as a five- or seven-point scale, as well as various ways of quantitative coding, can be used (Zhang et al., 2023).

The RSES was created to be used in an extensive study of factors influencing adolescents' self-esteem. The research involved more than 5 thousand public school students aged 12–18. The results revealed the dependence of self-esteem on a person's gender, belonging to a certain

визначає можливість її цілеспрямованої зміни (Rosenberg, 1989). Учений вважав, що зміна самооцінки є однією з найскладніших цілей терапії. Це надзвичайно стійке утворення, що важко піддається маніпуляціям в процесі психологічних втручань або експериментального впливу, адже особистість зазвичай опирається спробам змінити усталені уявлення про себе.

Вивчаючи ставлення особистості до себе, західні дослідники часто розділяють глобальну самооцінку – основу Я-концепції – та специфічні самооцінки, що відображають уявлення про себе в різних аспектах функціонування: оцінка своєї зовнішності, академічних і професійних компетенцій, адекватності в міжособистісних стосунках тощо (Rosenberg et al., 1995; Harter, 2012). Перша відіграє важливу роль у формуванні психологічного благополуччя особистості, друга – у прогнозуванні поведінки й успішності діяльності.

Отже, глобальна самооцінка, виміряна за допомогою Шкали Розенберга, являє собою стійку установку людини стосовно самої себе, що поєднує когнітивні елементи (уявлення й судження про себе) із загальним емоційним ставленням до власної особистості (позитивним або негативним).

Методика складається з десяти тверджень, половина з яких сформульовані позитивно, відображаючи почуття самоповаги й задоволеності собою, наприклад: "Я відчуваю себе важливою і цінною особистістю..."; інша половина відображає негативне ставлення до себе, наприклад: "Іноді я думаю, що в мені немає нічого хорошого". Респонденти оцінюють кожне твердження за допомогою чотирьох варіантів відповіді: "повністю не згоден", "не згоден", "згоден" та "повністю згоден". Від початку RSES була створена як шкала Гуттмана (тобто передбачала лише згоду або незгоду досліджуваного, що пояснює відсутність проміжного варіанту відповіді), але наразі повсюдно використовується як шкала Лікертівського типу. Можливе використання інших варіантів оцінної шкали, наприклад п'яти- або семибальної, а також різні способи її кількісного кодування (Zhang et al., 2023).

RSES була розроблена для використання в масштабному дослідженні чинників, що впливають на формування самооцінки підлітків. Опитування залучило більше 5 тис. учнів державних шкіл віком 12–18 років. Результати показали залежність самооцінки від статі люди-

social class and ethnic-religious group, parent-child relationships, the severity of parental support, sibling position, and many other socio-psychological factors (Rosenberg, 1965).

Due to its informativeness and convenience, the methodology quickly gained popularity worldwide. Nowadays it is used in various social sciences: psychology, sociology, pedagogy, management, etc. RSES has been translated into almost all European languages, as well as Chinese, Japanese, Persian, and others (more than 30 adapted translations are known). The accumulated empirical data confirms the high psychometric quality of the scale and demonstrates the importance of studying self-esteem in the context of many psychological and behavioural problems. However, discussions continue regarding the factor structure of the technique, in particular the ability to isolate different components of self-attitude. The scale was created as a unidimensional instrument, but empirical research soon showed that positively and negatively worded statements form two separate factors. This allows for identifying subscales that measure opposite aspects of self-esteem: self-value and self-deprecation (Roth et al., 2008).

One of the largest studies involved more than 16 thousand participants from 53 countries (Schmitt & Allik, 2005). Researchers demonstrated the structural equivalence of the RSES across cultures and found universal connections between self-esteem and personality traits and attachment styles. The prevalence of positive self-esteem has been shown to be a universal characteristic of most cultures. In light of the results obtained, the authors pointed out the limitations of theories that view the personal "Self" as a socially constructed phenomenon, dependent primarily on cultural values, norms, and acquired experience. It is more appropriate to understand self-esteem as a universal phenomenon that determines successful adaptation.

It was established that in all countries, self-esteem indicators are negatively correlated with neuroticism, directly correlated with extraversion, and weakly or not at all related to the scores of openness according to the Big Five model. The globality of the inverse relationship of self-esteem

ни, її належності до певного соціального класу та етнічно-релігійної групи, батьківсько-дитячих стосунків, вираженості батьківської підтримки, сиблінгової позиції й багатьох інших соціально-психологічних чинників (Rosenberg, 1965).

Завдяки інформативності та зручності методика швидко отримала популярність в усьому світі. Наразі її використовують у різних соціальних науках: психології, соціології, педагогіці, управлінні тощо. RSES перекладена майже всіма європейськими мовами, а також китайською, японською, перською й іншими (відомо більше 30 адаптованих перекладів). Накопичені емпіричні дані підтверджують високу психометричну якість шкали, а також демонструють важливість вивчення самооцінки в контексті багатьох психологічних і поведінкових проблем. Водночас продовжуються дискусії стосовно факторної структури методики, зокрема можливості виокремлювати різні компоненти самоставлення. Шкала була створена як одновимірний інструмент, але невдовзі результати емпіричних досліджень показали, що позитивно й негативно сформульовані твердження утворюють два окремі фактори. Це дозволяє виділяти субшкали, що вимірюють протилежні аспекти самоставлення: самоцінність та самоприниження (Roth et al., 2008).

Одне з наймасштабніших досліджень об'єднало більше 16 тисяч учасників із 53 країн світу (Schmitt, Allik, 2005). Дослідники довели структурну еквівалентність RSES у різних культурах, відшукали зв'язки самооцінки з рисами особистості та стилями формування прихильності. Переважання позитивної самооцінки виявилось універсальною характеристикою більшості культур. У світлі отриманих результатів автори вказали на обмеженість теорій, що розглядають особистісне "Я" як соціально сконструйований феномен, залежний передусім від культурних цінностей, норм і набутого досвіду. Більш доречним є розуміння самооцінки як універсального явища, що визначає успішну адаптацію.

Виявилось, що в усіх країнах показники самооцінки негативно корелюють із нейротизмом, прямо корелюють із екстраверсією, при цьому слабо або зовсім не пов'язані з оцінками відкритості за моделлю "Великої п'ятірки". Глобальність оберненого зв'язку самооцінки з нейротизмом підтримує ідею про те, що пози-

with neuroticism supports the idea that positive, high self-esteem functions as a natural buffer against the development of anxiety reactions (Schmitt & Allik, 2005).

The role of self-esteem in psychological well-being is of continuing scientific interest. Low self-esteem is associated with depression, emotional instability, behavioral problems, and difficulties in establishing interpersonal relationships (Rosenberg, 1965; Rosenberg, Schooler & Schoenbach, 1989). Since K. Ryff's work was published, self-acceptance has been viewed as an integralelement of positive personality functioning (Ryff & Singer, 1996). Numerous empirical studies support the theoretical conceptualization of self-esteem as an adaptive trait with several long-term beneficial effects (Baumeister et al., 2003; Cameron & Granger, 2019; Monteiro et al., 2022; Orth & Robins, 2022). This necessitates the development of effective and safe interventions to improve self-esteem, both at the individual and societal levels. Such work must rely on reliable methods of measuring self-esteem.

The purpose is to develop a Ukrainian version of the Rosenberg Self-Esteem Scale and confirm its psychometric competence.

Hypothesis. Since the factor structure of the RSES is the most controversial issue in the proposed methodology, an assumption was made about the feasibility of highlighting two subscales within the methodology that reflect the positive and negative vectors of a person's self-esteem.

Methods

Copyright. The scale is available for open access on the Department of Sociology website at the University of Maryland, where Professor M. Rosenberg worked (socy.umd.edu). The possibility of using the tool, including translating and adapting it without notifying the copyright holders, is stipulated in accordance with generally accepted standards and traditions of scientific practice. The methodology instructions, the form to fill out, the keys, and general recommendations for data processing are freely available. To obtain test norms, it is recommended to search for scientific literature with the results of studies on the desired sample. It was noted that the faculty does not collect and store information on the results

тивна, висока самооцінка функціонує як природний буфер розвитку тривожних реакцій (Schmitt, Allik, 2005).

Роль самооцінки у психологічному добробуті особистості викликає незмінний науковий інтерес. Низька самооцінка асоціюється з депресивністю, психоемоційною нестабільністю, поведінковими проблемами, складнощами у встановленні міжособистісних стосунків (Rosenberg, 1965; Rosenberg, Schooler, Schoenbach, 1989). Починаючи з робіт К. Ріфф, самоприйняття розглядається як невід'ємний елемент позитивного функціонування особистості (Ryff, Singer, 1996). Численні емпіричні дослідження підтверджують теоретичну концептуалізацію самооцінки як адаптивної риси, що має низку довготривалих сприятливих ефектів (Baumeister et al., 2003; Cameron, Granger, 2019; Monteiro et al., 2022; Orth, Robins, 2022). Це обумовлює потребу в розробці ефективних і безпечних втручань, спрямованих на покращення самооцінки як на рівні окремої особистості, так і суспільства в цілому. Така робота, безумовно, має спиратися на надійні способи вимірювання самоствавлення.

Мета дослідження – розробити українську версію Шкали самооцінки Розенберга та підтвердити її психометричну компетентність.

Гіпотеза. Оскільки найбільш дискусійним питанням в запропонованій методології є факторна структура RSES, було висунуте припущення про доцільність виділення всередині методики двох субшкал, що відображають позитивний і негативний вектори самооцінки особистості.

Методи

Авторське право. Шкала викладена у відкритому безкоштовному доступі на сайті факультету соціології Мерілендського університету, де працював професор М. Розенберг (socy.umd.edu). Прописана можливість використовувати інструмент, у т.ч. перекладати й адаптувати його без повідомлення правовласників, відповідно до загальноприйнятих стандартів і традицій наукової практики. У вільний доступ викладено інструкцію методики, бланк для заповнення, ключі та загальні рекомендації стосовно обробки даних. Для отримання тестових норм рекомендовано шукати наукову літературу з результатами досліджень потрібної вибірки. Зазначено, що факультет не зби-

of empirical research involving the methodology and does not provide recommendations on its practical use.

Development of the Ukrainian translation. A direct-back translation procedure was performed, as recommended for cultural adaptation of the questionnaires. The direct translation was carried out by two specialists with degrees in psychology and experience in developing psychometric instruments. Reverse translation into English was done by a bilingual specialist; as an additional option, a version created by DeepL software (a comprehensive language artificial intelligence platform) was used. Aside from the English scale, Polish and Spanish versions were also examined (Laguna, Lachowicz-Tabaczek & Dzwonkowska, 2007; Sbicigo, Bandeira, & Dell'Aglia, 2010). This allowed us to see how previous researchers addressed the issues of interpretation and cultural relevance of wording.

After a joint discussion of the developed versions, an agreed translation of the scale statements was proposed – Tabl. 1.

рає та не зберігає інформацію про результати емпіричних досліджень із залученням методики й не дає рекомендацій щодо її практичного використання.

Розробка українського перекладу. Проведено процедуру прямого-зворотного перекладу, рекомендовану для культурної адаптації опитувальників. Прямий переклад виконано двома фахівцями, які мають науковий ступінь з психології та досвід розробки психометричних інструментів. Зворотний переклад англійською мовою здійснював двомовний фахівець; як додатковий варіант використовували версію, створену за допомогою програмного забезпечення DeepL (комплексна платформа мовного штучного інтелекту). Крім англійської шкали, розглянуто польську й іспаномовну версії методики (Laguna et al., 2007; Sbicigo et al., 2010). Це дозволило з'ясувати, яким чином попередні дослідники вирішували проблеми інтерпретації та культурної відповідності формулювань.

Після спільного обговорення розроблених версій запропоновано узгоджений варіант перекладу тверджень шкали – табл. 1.

Table 1. Process of developing the Ukrainian translation of the RSES statements

Таблиця 1. Процес розробки українського перекладу тверджень RSES

Original text Оригінальний текст	Agreed version of direct translation Узгоджена версія прямого перекладу	Reverse translation Зворотний переклад	Refinements based on pretesting Уточнення за результатами претестингу
I feel that I am a person of worth, at least on an equal plane with others	Я почуваю себе гідною людиною, принаймні рівною з іншими	I feel like a worthy person, at least equal to others	Я почуваю себе важливою людиною, щонайменше рівною серед інших
I feel that I have a number of good qualities	Я відчуваю, що маю багато гарних якостей	I feel that I have a lot of good qualities	Я відчуваю, що маю багато хороших (позитивних) якостей
All in all, I am inclined to feel that I am a failure	Загалом, я схильний/-а вважати себе невдахою	In all, I tend to feel that I am a failure	
I am able to do things as well as most other people	Я здатний/-а діяти так само успішно, як більшість інших людей	I am able to act as successfully as most other people	

I feel I do not have much to be proud of	Мені здається, що мені особливо немає чим пишатися	I feel that I do not have much to be proud of	Вважаю, мені особливо немає чим пишатися
I take a positive attitude toward myself	Я маю позитивну думку стосовно себе	I have a positive attitude towards myself	Я добре ставлюся до себе. Я собі подобаюся
On the whole, I am satisfied with myself	У цілому, я задоволений/-а собою	On the whole, I am satisfied with myself	
I wish I could have more respect for myself	Мені б хотілося більше поважати себе	I would like to have more respect for myself.	
I certainly feel useless at times	Часом я почуваю себе справді нічого не вартим/-ою	At times I feel really useless	
At times I think I am no good at all	Іноді я думаю, що я в усьому не гарний	At times I think I am not good at everything	Іноді я думаю, що в мені немає нічого хорошого

Pretest. A sample of psychology students from Taras Shevchenko National University of Kyiv (25 individuals) was involved in the pretest. The aim of the work was to check the suitability of individual items for further analysis by assessing their apparent validity and perception by the subjects. First, the participants filled out written forms as respondents, then, based on the experience gained, made critical comments regarding the clarity, legibility, and comprehensibility of the text and instructions. At the second stage of the work, a conversation was held regarding the subject of the study (global self-esteem), after which the students filled out a written form in which they assessed the correspondence of the content of the statements to the phenomenon studied and proposed the best, in their opinion, formulations (see Tabl. 1). Among the most common critiques of the scale are the monotony of the questions, the lack of an intermediate answer option “difficult to answer”, the need to adapt the wording to the perception of women (formulating verbs and adjectives in the appropriate gender), and the undesirability of using offensive expressions such as “failure”. Doubts have also been expressed about the validity of items 5 and 8: “I feel I do not have much to be proud of”, “I wish I could have more respect for myself”. Here are some arguments for why this statement is a poor reflection

Претест. До претестингу була залучена вибірка студентів-психологів Київського національного університету імені Тараса Шевченка (25 осіб). Метою роботи була перевірка придатності окремих пунктів для подальшого аналізу шляхом оцінки їх очевидної валідності та сприйняття досліджуваними. Спочатку учасники заповнили письмові бланки як респонденти, потім на основі отриманого досвіду висловили критичні зауваження стосовно ясності, чіткості, зрозумілості тексту та інструкцій. На другому етапі роботи проведено бесіду стосовно предмету дослідження (глобальної самооцінки), після чого студенти заповнили письмову форму, у якій оцінили відповідність змісту тверджень явищу, яке вивчається, та запропонували кращі, на їхній погляд, формулювання (див. табл. 1). Серед найпоширеніших зауважень до шкали – одноманітність питань, нестача проміжного варіанту відповіді “важко відповісти”, необхідність адаптації формулювань до сприйняття жінками (формулювання дієслів і прикметників у відповідному роді), а також небажаність вживання образливих висловів на кшталт “невдаха” чи “нездара”. Також були висловлені сумніви щодо валідності п. 5 “Мені здається, що мені особливо немає чим пишатися” та п. 8 “Мені б хотілося більше поважати себе”. Ось деякі аргументи стосовно того, чому ці твердження погано відображають низьку самооцінку: молоді люди часто справді

of low self-esteem: young people often have few real achievements; a person with low self-esteem may not want to respect themselves more because they believe they are not worthy of respect; the statements are ambiguous.

In cases where the literal translation of statements did not correspond to the specifics of the linguistic context and was perceived by the subjects as unnatural, artificial, or contradictory, we looked for expressions that would accurately reflect the content of the measured construct while being understandable to Ukrainians, especially children. For example, for the statement “I have a positive opinion of myself”, the alternatives “I treat myself well” and “I like myself” were suggested. Alternative wordings based on the pretesting results were developed and later empirically tested. They were presented to the subjects in parallel with the ten basic RSES statements. The alternatives with the best psychometric properties were included in the final version of the questionnaire.

Participants. The questionnaire was approved in different age groups during three waves of research.

1. The pilot study took place in October–November 2023. It involved 58 1st- and 2nd- year students of the Kyiv National Economic University (majoring in Psychology, International Economics). Based on the collected data, individual psychometric properties of the instrument were tested, and the wording of items that worsened the internal structure of the technique was refined. Repeated measurement of self-esteem at intervals of 12–15 weeks allowed us to determine the test-retest reliability of the technique.

2. The study in the adolescent sample involved students of secondary school № 104 and visitors to the psychological center “Sezony Nadii” (Seasons of Hope, Kyiv). The aim of the work was a comprehensive study of the issues of adolescents’ self-image and self-concept in order to develop appropriate psychotherapeutic interventions. The work took place in March–May 2024; written informed parental consent was obtained for each minor participant. The survey was conducted in a group format; participants filled out paper forms of diagnostic methods. The sample involved 245 people aged 11–16 years, including 123 boys and 122 girls. At this stage, age and gender differences

мають небагато значущих досягнень; людина з низькою самооцінкою може не хотіти більше себе поважати, оскільки вважає себе не вартою поваги; слова “здається” та “особливо” викликають невизначеність.

У випадках, коли дослівний переклад тверджень не відповідав особливостям мовного контексту і сприймався досліджуваними як неприродний, штучний або суперечливий, ми шукали вислови, котрі б достатньо точно відображали зміст вимірюваного конструкту, при цьому були зрозумілі українцям, особливо дітям. Наприклад, для твердження “Я маю позитивну думку стосовно себе” були запропоновані альтернативи “Я добре ставлюся до себе” та “Я собі подобаюся”. Альтернативні формулювання, розроблені за результатами претестингу, пізніше пройшли емпіричну перевірку. Їх пропонували досліджуваним паралельно з десятьма базовими твердженнями RSES. У фінальний варіант опитувальника включено альтернативи з найкращими психометричними властивостями.

Учасники. Опитувальник пройшов апробацію в різних вікових вибірках у ході трьох хвиль досліджень.

1. Пілотажне дослідження відбувалося в жовтні – листопаді 2023 р. Воно залучило 58 студентів 1 і 2 курсів Київського національного університету імені Вадима Гетьмана (спеціальності “Психологія”, “Міжнародна економіка”). На основі зібраних даних перевірено окремі психометричні властивості інструменту та уточнено формулювання пунктів, що погіршували внутрішню структуру методики. Повторне вимірювання самооцінки з інтервалом в 12–15 тижнів дозволило визначити ретестову надійність методики.

2. Дослідження в підлітковій вибірці залучило учнів загальноосвітньої школи № 104 та відвідувачів психологічного центру “Сезони Надії” (м. Київ). Метою роботи було всебічне вивчення проблематики розвитку Я-образу та Я-концепції підлітків для розробки відповідних психотерапевтичних втручань. Робота відбувалася в березні – травні 2024 р; стосовно кожного неповнолітнього учасника отримано письмову інформовану згоду батьків. Опитування проведено у груповій формі, учасники заповнювали паперові бланки діагностичних методик. До вибірки увійшло 245 осіб віком 11–16 років, серед яких – 123 хлопчики та 122

in self-esteem were checked, and the convergent validity of the scale was proven.

3. The third wave of the study was conducted in a student sample and aimed to involve the widest possible contingent to clarify the factor structure of the scale and its psychological correlations. The survey was conducted online using the Google Forms service. 234 students of various academic areas from four Ukrainian universities (Taras Shevchenko National University of Kyiv, Kyiv National Economic University named after Vadym Hetman, Kherson State University, Ternopil Volodymyr Hnatiuk National Pedagogical University) were involved. The age of the subjects ranged from 17 to 45 years; the majority were women and young people under 21 years old.

The total number of participants involved in the testing and verification of the psychometric properties of the scale was 537 people aged 11 to 45, including 168 men and 369 women.

Diagnostic instruments. Several instruments were used to assess the validity of the RSES at different stages of the study.

The Rosenberg Self-Esteem Scale (Ukrainian version) consists of 10 items – statements about the individual's attitude towards themselves, with which respondents express agreement or disagreement. The answers received are translated into quantitative scores from 1 to 4, so the total score can be from 10 to 40 points; higher scores indicate a higher level of self-esteem – conviction in one's worth, adequacy, and competence.

The Twenty Statements Test "Who am I?" (Kuhn & McPartland, 1954) relies on participants' free, spontaneous self-expressions that reflect different aspects of their identity. Respondents followed an additional instruction to measure self-esteem – they wrote 20 characteristics of their personality on the forms, and then expressed their attitude towards them using the signs "+", "0" or "-", depending on whether they liked a certain characteristic or not. During processing, the number and percentage of each response category were counted: indices of positive, neutral, and negative self-esteem.

The Self-Perception Profile for Adolescents (Harter, 2012) contained 40 questions requiring one of two alternative answers (partial or complete agreement or disagreement). The scores obtained

дівчинки. На цьому етапі перевірено вікові та гендерні відмінності самооцінки, доведено конвергентну валідність шкали.

3. Третю хвилю дослідження, що мала на меті залучення якнайширшого контингенту для уточнення факторної структури шкали та її психологічних корелятив, проведено у студентській вибірці. Опитування здійснено онлайн, за допомогою сервісу Google Forms. Було залучено 234 студенти різних спеціальностей чотирьох українських університетів (Київський національний університет імені Тараса Шевченка, Київський національний економічний університет імені Вадима Гетьмана, Херсонський державний університет, Тернопільський національний педагогічний університет імені Володимира Гнатюка). Вік досліджених – від 17 до 45 років, переважну частину склали жінки та молодь до 21 року.

Загальна кількість учасників, залучених до апробації та перевірки психометричних властивостей шкали, склала 537 осіб віком від 11 до 45 років, серед яких – 168 чоловіків та 369 жінок.

Діагностичні інструменти. Шкала самооцінки Розенберга (український переклад RSES) складається з 10 пунктів – тверджень про ставлення особистості до себе, стосовно яких респонденти висловлюють згоду або незгоду. Отримані відповіді переводять у кількісні бали від 1 до 4, отже сумарна оцінка за шкалою може складати від 10 до 40 балів; вищі бали свідчать про вищий рівень самооцінки – переконаності у власній цінності, адекватності та компетентності.

Для оцінки валідності RSES на різних етапах дослідження використано низку інструментів.

Методика двадцяти самописів "Хто Я?" (Kuhn, McPartland, 1954) спирається на вільні, спонтанні самовисловлювання учасників, що відображають різні аспекти їхньої ідентичності. Респонденти виконували додаткову інструкцію для вимірювання самооцінки: вони писали на бланках 20 характеристик власної особистості, а потім виражали ставлення до них за допомогою знаків "+", "0" або "-", залежно від того, подобається їм певна характеристика чи ні. При обробці рахували кількість і відсоткову частку кожної категорії відповіді: індекси позитивної, нейтральної та негативної самооцінки.

Опитувальник "Профіль самосприйняття

were distributed across 8 scales: academic, social, and athletic competence; appearance; romantic relationships; behavior; close friendships; and general self-esteem. The methodology allows for the differentiation of specific self-assessments in different life spheres that are important for the formation of personality. The subdimension of global self-attitude (feeling of one's worth) is an important criterion for the validity of the adapted scale.

The study of the Real Self and the Ideal Self using the semantic differential method (Yanovska, Sevostyanov, Turenko, 2023; modified by N. Zinchenko) included a two-stage survey procedure. The subjects followed the classic instruction, assessing the expressiveness of 12 proposed qualities in themselves, and immediately after that they filled out the self-report again: this time regarding the person they would like to become, that is, the ideal "Self". The answers received were converted into a quantitative scale from 1 to 7 points, based on which we calculated the indicators of the assessment, strength, and activity of the personality (real self). To check the criterion validity, the parameter "assessment" is important, as well as the indicator of the semantic distance of the two sets of answers (a higher value indicates distinct differences between the real and ideal self).

The Life Satisfaction Scale (Diener et al., 1985; translated by T. Gruby) contains 5 questions with a 7-point Likert scale. The total indicator reflects the cognitive component of a person's subjective well-being – satisfaction with one's past and present. A positive correlation of life satisfaction with self-esteem on the RSES scale is expected since both concepts include general satisfaction with oneself.

The methodology of an individual's trust in the world, in other people, and in themselves (adapted from O. Savchenko et al., 2022) considers trust as a complex property that combines a positive assessment of an object, positive experiences, and expectations from interacting with it. The answers to 12 questions are divided into three subscales, among which we are most interested in the dimension of "self-confidence" – the experience of self-esteem and self-worth as a result of treating oneself as a reliable source of information that

підлітків" (Harter, 2012) містив 40 питань, що передбачали вибір одної з двох альтернативних відповідей (часткова або повна згода чи незгода). Отримані бали розподілено за 8 шкалами: навчальна, соціальна і спортивна компетентність; зовнішність; романтичні стосунки; поведінка; близька дружба; загальна самооцінка. Методика дозволяє диференціювати специфічні самооцінки в різних життєвих сферах, важливі для формування особистості. Субвимір глобального самоставлення (відчуття власної цінності) є важливим критерієм валідності адаптованої шкали.

Вивчення Я-реального й Я-ідеального за допомогою методу семантичного диференціалу (Яновська, Севост'янов, Туренко, 2023; модифікація Н. Зінченко) включала двоетапну процедуру опитування. Досліджувані виконували класичну інструкцію, оцінюючи виразність у себе 12 пропонованих якостей, а відразу після цього заповнювали самозвіт ще раз: тепер стосовно людини, якою вони хотіли би стати, тобто ідеального "Я". Отримані відповіді переводили в кількісну шкалу від 1 до 7 балів, на їх основі розраховували показники оцінки, сили й активності особистості (реальне Я). Для перевірки критеріальної валідності важливий параметр "оцінка", а також показник семантичної відстані двох наборів відповідей (більше значення свідчить про виразні відмінності реального та ідеального Я).

Шкала задоволеності життям Е. Дінера (Diener et al., 1985) у перекладі Т. Грубі містить 5 питань із 7-бальною шкалою Лікерта. Сумарний показник відображує когнітивну складову суб'єктивного благополуччя особистості – задоволеність власним минулим і теперішнім. Очікувано позитивну кореляцію задоволеності життям із самооцінкою за шкалою RSES, адже обидва концепти включають загальну задоволеність собою.

Методика довіри особистості до світу, до інших людей і до себе (адаптована О. Савченко та ін., 2022) розглядає довіру як комплексну властивість, що поєднує позитивну оцінку об'єкта, позитивні переживання та очікування від взаємодії з ним. Відповіді на 12 питань розподіляють за трьома субшкалами, серед яких нас найбільше цікавить вимір "довіри до себе" – переживання самоповаги та самооцінності внаслідок ставлення до себе як до надійного джерела інформації, що забезпечує орієн-

provides orientation in complex and uncertain situations.

The short version of the *Narcissistic Personality Inventory* (NPI-16 adapted by N. Pilat et al., 2021) allows you to identify a tendency towards self-absorption, narcissism, combined with a sense of one's exclusivity and superiority, and manipulative influence on others. The unidimensional scale consists of 14 pairs of statements, in each of which the participant chooses the one that most closely matches their self-concept. It is expected that indicators of narcissism will not be directly associated with global self-esteem and will demonstrate divergent validity of the scale.

The Crown-Marlow Social Desirability Scale (a short 12-item version proposed by W. Reynolds, 1982) allows us to determine the extent to which respondents are concerned with social approval. This is an important aspect that can distort the results of self-reports due to the tendency of the individual to give answers that reflect social norms and expectations.

The General Self-Efficacy Scale in adaptation by I. Haletska (2003) studies a person's beliefs about their ability to meet the demands of circumstances and overcome difficulties, as well as the desire for personal competence. The methodology consists of 10 direct questions that relate to various aspects of behavior and assume a stable attribution of success.

In addition to various dimensions of self-esteem, other correlates of self-esteem were examined, primarily emotional states and components of the individual's psychological well-being.

The Psychological Well-Being Scale PWB (Diener et al., 2009) is a screening tool that contains a list of eight components of positive personal functioning. The total score on the scale and individual components were considered: meaningful conscious life, satisfaction with relationships, involvement in daily activities, etc.

The Questionnaire on Positive and Negative Affects (OPANA) in adaptation by M. Klimanska and I. Haletska (2020) consists of a list of 20 positive and negative descriptors. Respondents rated them from 1 to 5 points according to how they felt over the past few weeks. The two scales represent the intensity of positive and negative affectivity.

The Perceived Stress Scale (adapted by O. Veld-

тацію у складних і невизначених ситуаціях.

Коротка версія *опитувальника особистісного нарцисизму NPI-16* (адаптація Н. Пілат та ін., 2021) дозволяє виявити схильність до самозаглиблення, самолюбівання, що поєднується з відчуттям власної винятковості й вищості, маніпулятивним впливом на оточення. Одновимірна шкала складається з 14 пар тверджень, у кожній учасник обирає те, що більше відповідає його уявленням про себе. Очікувано, що показники нарцисизму не будуть прямо асоціюватися із глобальною самооцінкою та продемонструють дивергентну валідність шкали.

Шкала соціальної бажаності Кроуна-Марлоу (коротка версія з 12 питань, запропонована W. Reynolds, 1982) дозволяє визначити, наскільки респонденти стурбовані соціальним схваленням. Це важливий аспект, що може спотворити результати самозвітів через схильність індивіда давати відповіді, які презентують соціальні норми та очікування.

Шкала загальної самоефективності в адаптації І. Галецької (2003) вивчає переконання людини щодо власної спроможності відповідати вимогам обставин і долати труднощі, а також прагнення до особистої компетентності. Методика складається з 10 прямих питань, що стосуються різних аспектів поведінки й передбачають стабільну атрибуцію успіху.

Окрім різних вимірів самостварення, розглянуто інші кореляти самооцінки, передусім емоційні стани та складові психологічного благополуччя особистості.

Шкала психологічного благополуччя Е. Дінера – скринінговий інструмент, що містить перелік восьми компонентів позитивного особистісного функціонування. Розглянуто сумарну оцінку за шкалою та окремі складові: змістовне усвідомлене життя, задоволеність стосунками, залученість у щоденні справи тощо (Diener et al., 2009).

Опитувальник позитивного і негативного афекту в адаптації М. Кліманської та І. Галецької (2020) складається з переліку 20 позитивних і негативних дескрипторів, які респонденти оцінювали від 1 до 5 балів відповідно до того, як вони почувалися останні декілька тижнів. Дві шкали представляють виразність позитивної та негативної афективності.

Шкала сприйнятого стресу PSS-10 (адаптація О. Вельдбрехт та Н. Тавровецької, 2022) до-

brekht and N. Tavrovetska, 2022) allows you to study how uncontrolled and overloaded a person considers the previous month of their life and how they assess their ability to overcome difficulties. It is expected that high self-esteem helps to reduce vulnerability to stressful experiences.

The Life Orientation Test – Revised (LOT-R) (adapted by S. Lukova, 2023) contains 10 items to measure optimism and pessimism in the context of a dispositional approach. The total score reflects an individual's optimistic attitude towards their future.

Variables. An additional scoring methodology proposed by Schmitt & Allik (2005) was used to analyze the results of the Rosenberg scale. Total scores for positively and negatively formulated statements – the “self-respect” and “self-contempt” subscales – were calculated separately. The ratio of these components in the individual self-concept was calculated using the formula “self-respect/self-contempt”. We were interested in the correlations of these additional indicators with the above-described parameters of the individual's psychological well-being, which could justify the usefulness of highlighting them as independent dimensions.

Statistical analysis. To study the psychometric properties of the Ukrainian version of the RSES, descriptive statistics, internal consistency, and homogeneity coefficients (Cronbach's alpha, Guttman's lambda, item-total score correlation, and split-half method) were calculated, and the distribution of empirical indicators was analyzed. Discriminant ability was determined using Ferguson's delta with correction for Likert scales. The internal structure was studied using the principal components method with Varimax rotation, and confirmatory factor analysis. To confirm the validity, the correlations of the obtained indicators with related psychological constructs were analyzed. Spearman's rank coefficient was used (correlations with a p-level $\leq .01$ were considered significant).

Results

Tabl. 2 presents the results of self-esteem measurement using the RSES (total indicator). The average global self-esteem rate in the Ukrainian sample was 28.26 (95%, confidence interval 27.77

звояє вивчити, наскільки неконтрольованим і перевантаженим людина вважає попередній місяць свого життя та як оцінює власні можливості подолання труднощів. Очікувано, що висока самооцінка допомагає знизити вразливість до стресових переживань.

Тест життєвих орієнтацій LOT-R (адаптація С. Лукової, 2023) містить 10 пунктів для вимірювання оптимізму та песимізму в контексті диспозиційного підходу. Сумарний показник відображає оптимістичне ставлення особистості до власного майбутнього.

Змінні. При аналізі результатів за Шкалою Розенберга використано додаткову методологію обробки балів, запропоновану Schmitt, Allik (2005). Окремо розраховано сумарні оцінки позитивно й негативно сформульованих тверджень – субшкали “самоповага” та “самозневага”. Співвідношення цих складових в індивідуальній Я-концепції рахували за формулою “самоповага/самозневага”. Нас цікавили кореляції цих додаткових показників із вищеприписаними параметрами психологічного благополуччя особистості, які могли б обґрунтувати корисність виділення їх як самостійних вимірів.

Статистичне аналізування. Для вивчення психометричних якостей української версії RSES пораховано описові статистики, коефіцієнти внутрішньої узгодженості та гомогенності (альфа Кронбаха, лямбда Гуттмана, кореляція пункту із сумарною оцінкою шкали, метод розщеплення навпіл), проаналізовано розподіл емпіричних показників. Дискримінантну здатність визначено за допомогою дельти Фергюсона з поправкою на шкали Лікерта. Внутрішню структуру вивчали методом головних компонент із Варімакс-обертанням і конфірматорного факторного аналізу. Для підтвердження валідності аналізували кореляції отриманих показників зі спорідненими психологічними конструктами. Використовували ранговий коефіцієнт Спірмена, як значущі розглядали кореляції, що мали r -рівень $\leq .01$.

Результати

Результати вимірювання самооцінки за допомогою RSES викладено у табл. 2. Середній показник глобальної самооцінки в українській вибірці склав 28.26 (95%, довірчий інтервал від 27.77 до 28.76), що демонструє переважан-

to 28.76), which demonstrates the prevalence of positive self-attitudes. This result is slightly lower than the average value of self-esteem in 53 countries, which was 30.85 with a standard deviation of 4.82; the figure ranged from 33.03 in Israel to 25.50 in Japan (Schmitt & Allik, 2005). In most samples, the level of global self-esteem significantly exceeded the theoretical middle of the RSES scale and tended to be high.

ня позитивного самоствлення. Отримано результат трохи нижчий, ніж середнє значення самооцнки в 53 країнах свту, яке дорівнювало 30.85 при стандартному відхиленні 4.82; показник коливався від 33.03 в Ізраїлі до 25.50 в Японії (Schmitt, Allik, 2005). У більшості вибірок рівень глобальної самооцнки значно перевищував теоретичну середину шкали RSES і тяжів до високих показників.

Table 2. Descriptive statistics for the Rosenberg Self-Esteem Scale
Таблиця 2. Описові статистики за Шкалою самооцнки Розенберга

Parameters Параметри	Total sample Уся вибірка	Gender groups Поділ за статтю:		Age groups (years old) Поділ за віком (років):		
		men чоловіки	women жінки	teens підлітки (11–16)	young юнаки (17–21)	adults дорослі (22–45)
N / Кількість опитаних	537	168	369	245	244	48
Mean / Середнє	28.26	28.44	28.19	27.76	28.48	30.78
95% CI of the mean	27.77	27.54	27.60	27.05	27.73	29.43
95 % ДІ середнього*	28.76	29.34	28.79	28.47	29.23	32.14
Std. Deviation Станд. відхилення	5.49	5.57	5.46	5.54	5.56	3.49
Skewness / Асиметрія	-.434	-.444	-.439	-.695	-.100	.385
Kurtosis / Експес	.263	-.284	.555	.154	.105	-.341
Minimum / Мінімум	12	15	12	13	12	25
Maximum / Максимум	40	40	40	38	40	38

Note: lower and upper bound of the confidence interval.

Примітка: * нижня та верхня межа довірчого інтервалу.

As can be seen from Fig. 1, the distribution of the global self-esteem indicator is slightly shifted to the right – to the zone of high values. The skewness indicators in Tabl. 2 also show a rightward shift, which is most noticeable in the adolescent subsample. A verification using the Kolmogorov-Smirnov test showed that the obtained empirical distribution did not meet the criteria of normality ($z=.07$; $\text{sig}=.000$). This is due to the fact that a significant proportion of respondents (3.8 % of the sample) have the highest possible score of 38–40 points, while low scores in the range of 10–12 points are almost absent. The obtained result confirms the theoretical notion of the universality of positive self-esteem, which performs an important function in ensuring the individual's psychological well-being.

Як видно з рис. 1, розподіл показника глобальної самооцнки дещо зміщений праворуч – до зони високих значень. Показники асиметрії в табл. 2 також засвідчують правостороннє зміщення, що найбільш помітне в підлітковій підвибірці. Перевірка за допомогою критерію Колмогорова-Смирнова показала, що отриманий емпіричний розподіл не відповідає критеріям нормальності ($z = .07$; $\text{sig} = .000$). Це пояснюють тим, що значна частка опитаних (3.8 % вибірки) мають максимально високі оцнки на рівні 38–40 балів, при цьому низькі оцнки в діапазоні 10–12 балів практично відсутні. Отриманий результат підтверджує теоретичні уявлення про універсальність позитивної самооцнки, що виконує важливу функцію в забезпеченні психологічного благополуччя особистості.

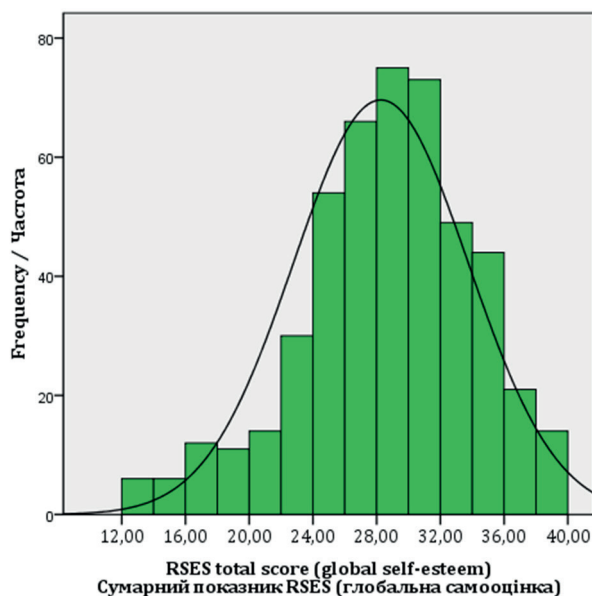


Fig. 1. Histogram of the distribution of the RSES total score

Рис. 1. Гістограма розподілу сумарного показника самооцінки RSES

The indicator of global self-esteem demonstrates significant age differences: the calculated value of Kruskal-Wallis test (chi-square) was 7.24 with sig. = .027. The average self-esteem score is lowest in the sample of adolescents, rising markedly in the youth and adult age groups. Therefore, interpreting the scale results requires a differentiated approach, considering the person's age. Group norms of the adult sample require additional research involving more participants representing different socio-demographic and professional groups.

The study did not reveal gender differences in self-esteem (the calculated value of the Mann-Whitney U test was 23572, sig. = .462). This may be due to the cultural characteristics of the Ukrainian sample.

Internal reliability and scale consistency. Cronbach's alpha coefficient for the scale was .88, indicating its high internal consistency. All items measure the same construct – a person's global self-esteem. The Guttman's λ_6 value is .89, which suggests that the scale is homogeneous and resistant to the exclusion of individual items.

As expected, when most of the items are removed, Cronbach's alpha for the scale decreases significantly (Tabl. 3). This means that each

Показник глобальної самооцінки демонструє достовірні вікові відмінності (при розрахунку критерію Краскела-Волліса значення хі-квадрат склало 7.24 при sig. = .027). Він є найнижчим у вибірці підлітків, помітно зростаючи в юнацькій і дорослій вікових групах. Тому інтерпретація результатів шкали вимагає диференційованого підходу з урахуванням віку людини. Групові норми дорослої вибірки потребують додаткового дослідження із залученням більшої кількості учасників, що представлятимуть різні соціально-демографічні та професійні групи.

Гендерні відмінності самооцінки не виявлено (розраховане значення критерію U Манна-Вітні склало 23572, sig. = .462). У цьому можуть проявлятися культурні особливості української вибірки.

Внутрішня надійність та узгодженість шкали. Коефіцієнт альфа Кронбаха за шкалою склав .88, що свідчить про її високу внутрішню узгодженість. Усі пункти вимірюють один і той самий конструкт – глобальну самооцінку особистості. Значення λ_6 Гуттмана дорівнює .89, що свідчить про однорідність шкали та її стійкість до виключення окремих пунктів.

При видаленні більшості пунктів значення альфи Кронбаха помітно зменшується – див. табл. 3. Це означає, що кожне твердження є корисним та інформативним у вимірюванні гло-

statement is useful and informative in measuring global self-esteem. The correlations of the item scores with the total score range from .55 to .72 (except for item 8). Moderate coefficients suggest that all items adequately represent the underlying construct: each statement contributes to building a general idea of self-attitude, while the scale items do not duplicate or repeat each other's content.

бальної самооцінки. Кореляції оцінок пунктів із сумарним показником знаходяться в межах від .55 до .72 (окрім пункту 8). Помірні коефіцієнти свідчать про те, що всі елементи шкали добре відображають досліджуваний конструкт: кожне твердження здійснює достатній внесок у побудову загального уявлення про самоставлення, при цьому пункти шкали не дублюють і не повторюють зміст одне одного.

Table 3. Indicators of internal consistency and discriminative power of RSES items

Таблиця 3. Показники внутрішньої узгодженості та дискримінативної сили пунктів RSES

Parameters Параметри	Mean Середнє	Std. deviation Станд. відхилення	Item-total correlation Кореляція пункту із сумарною оцінкою	Cronbach's alpha when removing the item Значення λ Кронбаха при видаленні пункту	Ferguson Delta Дельта Фергюсона
Item / Пункт 1	3.20	.72	.61	.87	.62
Item / Пункт 2	3.13	.73	.55	.87	.62
Item / Пункт 3 (R)	3.00	.83	.70	.86	.70
Item / Пункт 4	3.04	.67	.55	.87	.61
Item / Пункт 5 (R)	2.88	.82	.58	.87	.69
Item / Пункт 6	3.03	.77	.72	.86	.66
Item / Пункт 7	2.83	.76	.67	.86	.66
Item / Пункт 8 (R)	2.01	.78	.37	.88	.67
Item / Пункт 9 (R)	2.62	.94	.67	.86	.74
Item / Пункт 10 (R)	2.77	.95	.65	.86	.75

The observed deviations in the psychometric properties of item 8 are most likely due to the ambiguity of its wording. This item demonstrates good discriminative ability and captures an important aspect of self-attitude. A deeper and more comprehensive understanding of the identified problem will be possible after checking the factor structure.

The homogeneity test of the scale using the split-half method also showed good results: the Guttman Split-Half Coefficient was .84, and the Spearman-Brown Correlation Coefficient was .73. Thus, two randomly split halves of the scale produced consistent and well-balanced results.

To summarize, the findings confirm the high reliability of the Ukrainian version of the RSES: its internal consistency, homogeneity, and balance,

Відхилення психометричних властивостей, помічені стосовно п. 8, можна пояснити неоднозначністю його формулювання. При цьому твердження має добру розподільну здатність і відображає важливу характеристику самоставлення. Більш глибоке та всебічне розуміння виявленої проблеми буде можливе після перевірки факторної структури.

Перевірка гомогенності шкали методом розщеплення навпіл також показала високі результати: Guttman Split-Half Coefficient дорівнював .84, коефіцієнт кореляції Спірмена-Брауна (Correlation Between Forms) дорівнював .73. Отже, дві випадково розділені половини методики демонструють взаємно узгоджені та врівноважені результати.

Таким чином, отримані результати підтверджують високу надійність українськомовної версії RSES: її внутрішню узгодженість,

which ensures a reliable measurement of the self-esteem construct.

Ferguson's delta, adjusted for Likert-type scales, demonstrated sufficient discriminatory power of the statements. The values range from .61 to .75 (see Tabl. 3).

To determine **the retest reliability** of the scale, respondents were surveyed again with an interval of 12–15 weeks (58 people). The correlation coefficient between the two measurements was .74, indicating high test-retest reliability over a sufficiently long period.

Internal structure of the scale. Self-esteem as a two-dimensional construct. To investigate the internal structure of RSES, we conducted a principal component analysis. The results were as expected and confirmed the one-dimensional nature of the phenomenon under study. All ten scale items showed moderate or high loadings, with the first component explaining 48.8% of the total variance in the variables – Tabl. 4.

гомогенність і врівноваженість, що забезпечує достовірне вимірювання конструкту самооцінки.

Розрахунки дельти Фергюсона з поправкою для використання лікертівських шкал показали достатню розподільну здатність тверджень. Значення знаходяться в діапазоні від .61 до .75.

Для визначення **ретестової надійності** шкали проведено повторне опитування респондентів з інтервалом у 12–15 тижнів (58 осіб). Коефіцієнт кореляції між двома вимірами склав .74 – це високий показник, що засвідчує стабільність результату опитування протягом достатньо тривалого часу.

Внутрішня структура шкали. Самооцінка як двовимірний конструкт. Щоб дослідити внутрішню структуру RSES, проведено аналіз методом головних компонент. Результати були цілком очікувані й підтвердили одновимірний характер досліджуваного явища. Усі десять елементів шкали демонструють помірні або високі навантаження з першим компонентом, що пояснює 48.8 % загальної дисперсії змінних – табл. 4.

Table 4. Results of RSES factorization in the Ukrainian sample

Таблиця 4. Результати факторизації RSES в українській вибірці

No. of items № пункту	Solution without rotation Рішення без обертання		Solution with varimax rotation Рішення із варімакс-обертанням	
	Factor 1 Фактор 1	Factor 2 Фактор 2	Factor 1 Фактор 1	Factor 2 Фактор 2
Item / Пункт 1	.71	–	.77	–
Item / Пункт 2	.65	-.51	.82	–
Item / Пункт 3 (R)	.77	–	–	.68
Item / Пункт 4	.65	–	.72	–
Item / Пункт 5 (R)	.67	–	.53	.42
Item / Пункт 6	.80	–	.54	.59
Item / Пункт 7	.75	–	.52	.55
Item / Пункт 8 (R)	.45	.66	–	.79
Item / Пункт 9 (R)	.74	–	–	.74
Item / Пункт 10 (R)	.73	–	–	.58
% of variance % дисперсії	48.8	11.3	31.14	28.9

Note: R – negatively worded statements

Примітка: R – негативно сформульовані твердження

The obtained result is consistent with previous research findings. Studies on the structural properties of the RSES across different countries showed that the first component had significant loadings, with an average of 41.4% of the variance explained. This factor structure has been well replicated across cultures, including Asian and African peoples (Schmitt & Allik, 2005).

Item 8, which contains a statement about the desire to respect oneself more and is interpreted as a lack of self-esteem, warrants particular attention. According to the unrotated solution in Tabl. 3, this variable forms a separate factor but is moderately correlated with the principal component. In previous studies, this item also “fell out” of the integral structure, correlating weakly and even negatively with the overall score of the scale. In samples from post-colonial equatorial countries, agreement with this statement was associated with high self-esteem, contrary to expectations (Schmitt & Allik, 2005). It is evident that this item contains ambiguity, which was noted earlier in the pretest results. Many people interpret it not as a low level of self-respect and evidence of low self-esteem but rather as an opportunity for a person to form even more positive views of themselves than they already have.

The potential to distinguish two factors within the RSES framework is appealing from both a research and a practical point of view – it would allow us to consider the interrelated dimensions of self-respect and self-contempt, to identify internal conflicts of self-perception, etc. Therefore, the correlation matrix was rotated in an attempt to isolate two relatively independent factors. However, the empirical results confirmed this possibility only partially.

If we look at the internal structure of RSES in the space of two factors (Tabl. 4, rotation solution), the share of explained variance increases to 60.11%, which is in favor of this solution. The varimax rotation identifies two latent factors with approximately equal weight, which generally correspond to the concept of positive and negative self-esteem. However, the identified structure is not “pure” and unambiguous. Negatively worded statement 5 (“I think I have nothing to be proud of”) was included in the first factor, although it has a moderate load in the second factor. The

Отриманий результат співпадає з даними попередніх дослідників. Перевірка структурних властивостей RSES у різних країнах показала навантаженість першого компоненту, при цьому пояснена дисперсія склала в середньому 41.4%. Така факторна структура добре відтворювалася в усіх культурах, включаючи азійські й африканські народи (Schmitt, Allik, 2005).

Окремої уваги потребує п. 8, що містить твердження про бажання більше поважати себе і трактується як дефіцит почуття самоцінності. Згідно з рішенням без обертання в табл. 3, ця змінна утворює окремий фактор, але при цьому помірно корелює з головним компонентом. У попередніх дослідженнях цей пункт також “випадав” із цілісної структури, слабо і навіть негативно корелюючи із загальною оцінкою шкали. У вибірках, які представляли постколоніальні екваторіальні країни, згода з цим твердженням, проти очікувань, асоціювалася з високою самооцінкою особистості (Schmitt, Allik, 2005). Легко помітити, що пункт містить у собі двозначність, що відзначено раніше в результатах претестингу. Багато людей інтерпретують його не як низький рівень самоповаги та свідчення низької самооцінки, а, навпаки, як можливість особистості сформувати ще більш позитивні погляди на себе, ніж вона вже має.

Можливість виділення двох факторів всередині методики RSES досить приваблива як з дослідницької, так і з практичної точки зору: це б дозволило розглядати взаємопов'язані виміри самоповаги та самозневаги, виявляти внутрішні конфлікти самосприйняття і т. ін. Тому проведено обертання кореляційної матриці з намаганням виокремити два відносно незалежні фактори. Проте емпіричні результати підтвердили таку можливість лише частково.

Якщо розглядати внутрішню структуру RSES у просторі двох факторів (табл. 4, рішення з обертанням), частка поясненої дисперсії зростає до 60.11%, що свідчить на користь такого рішення. При варімакс-ротації виокремлюють два латентні фактори із приблизно однаковою вагою, що загалом відповідають концепту позитивної та негативної самооцінки. Проте виявлена структура не є “чистою” та однозначною. Негативно-сформульоване твердження 5 (“вважаю, мені особливо немає чим пишатися”) увійшло до першого фактору,

positively worded items 6 and 7 (about positive attitude and general self-satisfaction) also have cross-loadings.

Interpretation of the resulting structure causes certain difficulties. In general, it demonstrates that individuals with predominantly positive self-esteem can often show some signs of self-criticism, self-depreciation, and even self-humiliation.

A similar factor structure of the RSES was previously identified by Polish researchers – items 5, 6, and 7 had cross-loadings on two factors; at the same time, the conformity check of different models showed the advantage of a one-factor solution that takes into account the measurement error caused by the respondents' attitude to answer positively and negatively worded questions equally (Laguna et al., 2007). The inadequacy of factor loadings of items 5 and 8 was also noted in the Chinese sample, which led to the removal of these statements (Jiang et al., 2023). Despite the inconsistencies in factor analysis results, we leave the content and size of the scale unchanged to ensure its equivalence to the original text, which will allow for comparisons of the results of cross-cultural studies.

Interestingly, the results of the confirmatory factor analysis (Tabl. 5) demonstrate a better fit of the two-factor model, which distinguishes between the dimensions of positive and negative self-esteem, compared to the one-factor solution. The advantages of model 2 are evidenced by the lower SRMR value, a noticeable increase in the CFI and TLI indices, and a decrease in RMSEA to an acceptable level.

хоча й має помірне навантаження у другому факторі. Позитивно сформульовані пункти 6 і 7 (про позитивне самоставлення та загальну задоволеність собою) також мають перехресні навантаження.

Тлумачення отриманої структури викликає певні труднощі. Загалом вона демонструє, що особи з переважно позитивною самооцінкою часто можуть виявляти окремі ознаки самокритики, самознецінення і навіть самоприниження.

Подібна структура шкали RSES була раніше отримана польськими вченими: пункти 5, 6 та 7 мали перехресні навантаження на два фактори; при цьому перевірка відповідності різних моделей показала перевагу однофакторного рішення, що враховує похибку вимірювання, обумовлену установкою респондентів однаково відповідати на позитивно й негативно сформульовані питання (Laguna et al., 2007). Неадекватність факторних навантажень пунктів 5 і 8 була виявлена також у китайській вибірці, що призвело до видалення цих тверджень (Jiang et al., 2023). Попри суперечливі результати факторизації, ми залишаємо зміст і розмір шкали без змін, аби забезпечити її еквівалентність оригінальному тексту, що дозволить порівнювати результати крос-культурних досліджень.

Цікаво, що результати конфірматорного факторного аналізу (табл. 5) демонструють кращу відповідність двофакторної моделі, що виокремлює виміри позитивної та негативної самооцінки, порівняно з однофакторним рішенням. Про переваги моделі 2 свідчать менше значення SRMR, помітне збільшення індексів CFI та TLI, а також зниження RMSEA до прийнятного рівня.

Table 5. Results of Confirmatory Factor Analysis in the Ukrainian Sample
Таблиця 5. Результати конфірмаційного факторного аналізу в українській вибірці

Model specification Опис моделі	Test of Fit Тест на відповідність			Measures of model fit to empirical data Міри відповідності моделі емпіричним даним			
	χ^2	df	p	CFI	TLI	SRMR	RMSEA
Model 1. One-dimensional solution Модель 1. Одновимірне рішення.	152	35	< .001	.909	.883	.052	.101
Model 2. Two-dimensional solution: positively and negatively worded items Модель 2. Двовимірне рішення: позитивно та негативно сформульовані пункти	122	34	< .001	.931	.909	.047	.089

Note: CFI (Comparative Fit Index) and TLI (Tucker-Lewis Index): values >.90 are considered good, >.95 – excellent; SRMR (Standardized Root Mean Square Residual): values of <.08 indicate a good fit, <.05 – very good fit; RMSEA (Root Mean Square Error of Approximation): values of <.05 – excellent fit, .05-.08 – acceptable fit, >.10 – poor fit.

Примітка: CFI та TLI: значення > .90 вважаються добрими, > .95 – відмінними; SRMR: значення < .08 свідчать про хорошу відповідність, <0.05 – дуже хорошу; RMSEA: значення <0.05 – чудова відповідність, .05-.08 – прийнятна, > .10 – погана.

Further research is needed to determine the optimal factor structure of the RSES. The obtained results allow us, in addition to calculating the total global self-esteem score, to consider the subscales of self-respect and self-contempt, which combine positively and negatively worded items of the questionnaire, as independent dimensions.

Convergent validity. Various sets of diagnostic tools were used in different waves of the study, and the results are presented in Tabl. 6. The correlations found provide strong evidence for the convergent validity of the methodology.

Пошук найкращої факторної моделі RSES потребує продовження. Отримані результати дозволяють, окрім розрахунку сумарного показника глобальної самооцінки, розглядати як самостійні виміри підшкали “самоповаги” та “самозневаги”, що об’єднують позитивно та негативно сформульовані пункти опитувальника.

Конвергентна валідність. У різних хвилях дослідження використано різні набори діагностичних інструментів, результати відображені в табл. 6. Виявлені зв’язки переконливо підтверджують конвергентну валідність методики.

Table 6. Correlations of the Rosenberg Self-Esteem Scale scores with other measures of self-esteem
Таблиця 6. Кореляції показників Шкали самооцінки Розенберга з іншими вимірами самостав-

лення

Variables and measurement methods Змінні та методики вимірювання	The sample Вибірка	Correlations with RSES parameters Кореляції з параметрами RSES		
		Global self- assessment Глобальна самооцінка	Self- respect Само- повага	Self- contempt Само- зневага
The Life Satisfaction Scale (Diener, 1985) Шкала задоволеності життям Е. Дінера	1 st –2 nd -year students Студенти 1– 2 курсів (N=58)	.418*	.410*	-.254
Trust in the world / Довіра до світу (Savchenko et al., 2022)		.568**	.532**	-.525**
Trust in other people Довіра до інших людей		.358*	-.405*	.410*
Trust in oneself / Довіра до себе		.413*	.301	-.470**
<i>The Twenty Statements Test “Who am I?”</i> <i>Проективна методика “Хто Я?”</i>	Adolescents aged 12–16 Підлітки 12–16 років (N=245)			
Positive self-esteem / Позитивна самооцінка		.519**	.478**	-.474**
Neutral self-esteem / Нейтральна самооцінка		-.135	-.128	.128
Negative self-esteem / Негативна самооцінка		-.573**	-.524**	.522**
<i>The Self-Perception Profile</i> <i>Профіль самосприйняття</i> (Harter, 2012)				
Scholastic Competence Навчальна компетентність		.432**	.372**	-.428**
Social Competence Соціальна компетентність		.388**	.298**	-.417**
Athletic Competence Спортивна компетентність		.313**	.213**	-.361**
Physical Appearance / Зовнішність		.420**	.376**	-.364**
Romantic Appeal / Романтичні стосунки		.292**	.240**	-.272**
Conduct / Поведінка		.253**	.196*	-.277**
Close Friendship / Дружба		.322**	.235**	-.356**
Global Self-Worth Глобальна самоцінність		.559**	.466**	-.554**
<i>Semantic Differential Method</i> <i>Семантичний диференціал Ч. Осгуда</i>				
Potency / Сила		.412**	.338**	-.394**
Activity / Активність		.280**	.302**	-.203*
Evaluation / Оцінка		.542**	.490**	-.506**
The difference between the real and the ideal self / Різниця Я-реального і Я-ідеального		-.439**	-.388**	.400**
<i>Sincerity Control Scale</i> <i>Контрольна шкала</i> (щирість відповідей)		.323**	.278**	-.310**
The Life Satisfaction Scale Шкала задоволеності життям	1 st –4 th -year students of different academic areas Студенти 1– 4 курсів різних спеціальнос- тей (N=149)	.579**	.564**	-.529**
Social Desirability Scale Шкала соціальної бажаності		.319**	.242*	-.346**
Narcissistic Personality Inventory Особистісний нарцисизм (Pilat et al., 2021)		.403**	.419**	-.346**
The General Self-Efficacy Scale Шкала загальної самоефективності		.493**	.507**	-.391**

Note: * $p < .01$; ** $p < .001$.

Примітка: * $p < .01$; ** $p < .001$.

The RSES global self-esteem score positively correlates with parameters of other psychometric instruments that capture related personality characteristics: trust in oneself, self-efficacy, and global self-worth and specific components of self-perception and life satisfaction. As expected, individuals with high self-esteem also demonstrate a strong alignment between their real and ideal selves, as assessed via semantic differential.

The validity of the Self-respect and Self-tempt subscales is strongly supported by correlations with analogous measures of positive and negative self-esteem obtained using the "Who Am I?" projective technique. Meanwhile, the absence of significant correlations with the "Neutral Self-Esteem" dimension provides evidence of the divergent validity of these measures.

Contrary to expectations, the findings did not confirm the assumption that the RSES score would have zero or weak positive correlations with narcissism. This assumption was based on the opinion that positive self-esteem does not inherently imply a sense of superiority over others (Rosenberg, 1965). However, the RSES score was found to be strongly correlated with a measure of narcissism ($p < .001$), highlighting the need for a more nuanced differentiation of these psychological properties.

Self-Esteem and Social Desirability. Particular attention should be paid to the correlation between self-esteem and control scale indicators, specifically the motivation for social desirability. This relationship is consistently observed in different samples and is notably strong ($p < .001$). Thus, self-esteem measuring appears highly sensitive to an individual's tendency to make a positive impression in interpersonal interactions, particularly in survey settings.

At the same time, the correlation between self-esteem and social desirability are quite understandable, as the desire to be perceived favorably by others is closely tied to self-perception. The publicly presented Self-Concept should be considered an integral aspect of Self-Image and must be accounted for when interpreting psychological survey results.

Показник глобальної самооцінки RSES прямо корелює з параметрами інших психометричних інструментів, що відображають споріднені характеристики особистості: довіра до себе, задоволеність життям, самоєфективність, специфічні компоненти самосприйняття та глобальна самооцінка за методикою С. Хартер. Очікувано високу самооцінку демонструють особи, котрі мають значний збіг параметрів Я-реального та Я-ідеального за результатами семантичного диференціалу.

Валідність субшкал самоповаги й самозневаги переконливо підтверджують кореляції з аналогічними параметрами позитивної та негативної самооцінки, виміряними за допомогою проєктивної методики "Хто Я". При цьому відсутність достовірних кореляцій із виміром "нейтральна самооцінка" свідчить про дивергентну валідність проведених вимірювань.

Отримані результати не підтвердили припущення про те, що показник RSES буде мати нульові або слабо-позитивні кореляції з показником нарцисизму, адже позитивна самооцінка зовсім не означає почуття зверхності або вищості над іншими (Rosenberg, 1965). Виявилося, що показник RSES тісно корелює з виміром особистісного нарцисизму ($p < .001$), що вимагає більш уважної диференціації цих психологічних властивостей.

Самооцінка та соціальна бажаність. Вимагають окремої уваги кореляції самооцінки з показниками контрольних шкал, тобто мотивацією соціальної бажаності. Цей зв'язок простежується в різних вибірках та є дуже міцним ($p < .001$). Отже, вимірювання самооцінки надзвичайно чутливе до прагнення особистості справляти позитивне враження в міжособистісних стосунках, зокрема в ситуації опитування.

Водночас, кореляції між показниками соціальної бажаності й самооцінки цілком зрозумілі, адже бажання добре виглядати в очах інших безпосередньо пов'язане з тим, як індивід оцінює сам себе. Зовнішньо презентоване "Я" потрібно вивчати як важливу частину Я-образу та обов'язково враховувати в інтерпретації результатів психологічних опитувань.

Самооцінка та психологічне благополуччя особистості. Результати проведеного

Self-Esteem and Psychological Well-Being.

The survey results allow us to consider the dimensions of self-esteem in a broader context – as key components of psychological well-being. In addition to the self-esteem and self-contempt scales, we consider a derived index that reflects the prevalence of positive self-esteem over negative self-esteem (Tabl. 7).

опитування дозволяють розглянути виміри самооцінки в більш широкому контексті – як складові психологічного благополуччя особистості. На додачу до шкал самоповаги та самозневаги ми розглядаємо похідний індекс, що відображає переважання позитивної самооцінки над негативною – табл. 7.

Table 7. Psychological correlates of self-esteem measurements

Таблиця 7. Психологічні кореляти вимірів самооцінки

Variables and measurement methods Змінні та методики вимірювання	Researched sample Досліджена вибірка	Correlations with RSES parameters Кореляції з параметрами RSES			
		Global self-esteem Глобальна самооцінка	Self-respect Самоповага	Self-contempt Самозневага	Self-respect dominance index Індекс переважання самоповаги
Positive Affects (PANAS) Позитивна афективність	1 st –2 nd -year students	.483**	.442**	-.433**	.478**
Negative Affects (PANAS) Негативна афективність	Студенти 1–2 курсів	-.403*	-.370*	.359*	-.438**
The Perceived Stress Scale Шкала сприйнятого стресу	КНЕУ (58 осіб)	-.544**	-.446**	.545**	-.559**
The Life Orientation Test Диспозиційний оптимізм		.762**	.662**	-.573**	.743**
<i>The Psychological Well-Being Scale</i> (Diener, 2009) <i>Шкала психологічного благополуччя Е. Дінера</i>	1 st –4 th -year students of different academic areas	.718**	.751**	-.615**	.625**
Meaning and purpose Сенс і мета	Студенти 1–4 курсів	.592**	.593**	-.528**	.533**
Supportive relationships Стосунки підтримки	різних спеціальностей (149 осіб)	.412**	.446**	-.341**	.346**
Engaged and interested Залученість і зацікавленість		.474**	.458**	-.435**	.449**
Contribute to the well-being of others Сприяння добробуту інших		.281**	.338**	-.206	.255*
Competency Компетентність		.512**	.596**	-.390**	.422**
Self-acceptance Самоприйняття		.679**	.685**	-.602**	.567**
Being respected Повага навколишніх		.577**	.593**	-.502**	.505**

Note: * $p < .01$; ** $p < .001$.

Примітка: * $p < .01$; ** $p < .001$.

Strong correlations were found between self-esteem and the parameters of dispositional optimism, trust in the world and other people, psychological well-being, and perceived stress (in all cases, $p < .001$). Individuals prone to self-criticism and self-contempt tend to hold pessimistic views about their future, are more vulnerable to the negative effects of stress, and experience positive emotional states – such as joy, energy, vitality, determination, and self-confidence – less frequently ($p < .001$). They also rate all aspects of their personal functioning lower.

The obtained data reinforce and extend the understanding of positive self-attitude as a natural buffer that mitigates neurotic reactions and contributes to an individual's psychological well-being.

Discussion

The question of the factor structure of the RSES remains debatable. According to the research, two factors in an inner structure stand out, but their content corresponds to the division into negatively and positively formulated statements only partially.

Previously Schmitt & Allik (2005) studied the RSES factor structure in different cultures and noted that the trend of positive and negative wordings, grouping in separate factors, does not necessarily reflect the conceptual difference between positive and negative self-esteem. This may be an artifact of the method – respondents' preconceptions while working with negatively worded statements in the questionnaire (negative item bias). A similar situation is observed with many other instruments, e.g. The Perceived Stress Scale (Veldbrekht & Tavrovetska, 2022). Analyzing differential assessments of positive and negative wordings and their correlation with other variables, the researchers concluded that these measurements are likely to display one psychological construct (Schmitt & Allik, 2005).

Numerous studies held in different countries confirmed the one-dimensional structure of the scale, as well as a better fit of one-dimensional structure compared to two-factor ones (Aluja et al., 2007; Eklund, Bäckström & Hansson, 2018; Mayordomo et al., 2020). At the same time, many researchers substantiate the highlighting

Виявлено сильні зв'язки між показниками самооцінки й параметрами диспозиційного оптимізму, довіри до світу та інших людей, психологічного благополуччя і сприйнятого стресу (в усіх випадках $p < .001$). Особи, схильні до самокритики та самозневаги, мають песимістичні уявлення про власне майбутнє, вразливі до негативного впливу стресу, при цьому рідше переживають позитивні емоційні стани радості, енергійності, наповненості силами, рішучості, впевненості в собі ($p < .001$). Вони також нижче оцінюють усі складові власного особистісного функціонування. Отримані дані підтверджують і розширюють уявлення про позитивне самоставлення як природний буфер, що перешкоджає невротичному реагуванню та сприяє психологічному добробуту особистості.

Дискусія

Питання про факторну структуру RSES залишається дискусійним. За даними проведеного дослідження, у внутрішній структури дійсно виокремлюються два фактори, але їх зміст лише частково відповідає поділу на негативно й позитивно сформульовані твердження.

Раніше Schmitt, Allik (2005) вивчали факторну структуру RSES у різних культурах і зауважили, що тенденція позитивних і негативних формулювань групуватися в окремі фактори не обов'язково відображає концептуальну різницю між позитивною та негативною самооцінкою. Це може бути артефактом методу – упередженням респондентів при роботі з негативно-сформульованими твердженнями опитувальника (negative item bias). Подібна ситуація спостерігається в багатьох інших інструментах, наприклад, у "Шкалі сприйнятого стресу PSS-10" (адаптація О. Вельдбрехт та Н. Тавровецької, 2022). Аналізуючи диференціальні оцінки позитивних і негативних формулювань, їх кореляції з іншими змінними, дослідники дійшли висновку, що ці виміри радше відображають один психологічний конструкт (Schmitt, Allik, 2005).

Численні дослідження, проведені в різних країнах, підтвердили одновимірну структуру шкали, а також кращу відповідність однофакторної моделі порівняно із двохфакторними (Aluja et al., 2007; Eklund et al., 2018; Mayordomo et al., 2020). Водночас багато дослідників обґрунтовують виділення в структурі опиту-

of separate subscales: self-sympathy and self-competence (Schmitt & Allik, 2005), positive and negative self-esteem (Sbicigo et al., 2010; Jiang et al., 2023) in the structure of the questionnaire. The results of such inspections are significantly different in samples of different age groups and clinical status. The most coherent approach is demonstrated by German colleagues, who present the RSES as a two-dimensional scale that includes highly correlated components of positive and negative self-esteem, making up the unitary construct of global self-esteem on the second-order level (Roth et al., 2008). Finally, there are data on a three-component model of self-esteem, which includes the agreement with positive statements about oneself, the denial of negative statements, and the factor of social comparison (Blatny et al., 2006).

The study has shown that the subscales selection of self-esteem and self-contempt and the positive self-attitude index, derived from them, does not provide noticeable advantages in the interpretation of the results obtained and does not allow for a more differentiated consideration of the obtained correlations (which mostly duplicate each other). But this work, with the involvement of a wider range of psychological parameters and statistical analysis techniques, should continue to confidently confirm the feasibility or inexpediency of identifying additional dimensions of self-esteem.

Conclusion

The Rosenberg Self-Esteem Scale is a convenient, reliable, and valid instrument for measuring global self-esteem. It can be used in adult and adolescent populations, starting from 11–12 years old. Global self-esteem, as measured by the scale, reflects a stable attitude toward oneself, combining cognitive elements (self-concept) with emotional responses toward one's personality (positive or negative).

The study confirmed the high psychometric properties of the method, including internal consistency and homogeneity, discriminatory ability, test-retest reliability, and structural and convergent validity. Furthermore, it supports a unidimensional factor structure that aligns with the theoretical model. The self-esteem measurement

вальника окремих підшкал: самосимпатії та самокомпетентності (Schmitt, Allik, 2005), позитивної та негативної самооцінки (Sbicigo et al., 2010; Jiang et al., 2023). Результати таких перевірок суттєво відрізняються у вибірках різного віку і клінічного статусу. Найбільш узгоджений підхід демонструють німецькі колеги, які презентують RSES як двовимірну шкалу, що включає висококорельовані компоненти позитивної та негативної самооцінки, котрі складають унітарний конструкт глобальної самооцінки на рівні другого порядку (Roth et al., 2008). Нарешті, існують дані про трикомпонентну модель самооцінки, що включає згоду з позитивними твердженнями про себе, заперечення негативних тверджень і фактор соціального порівняння (Blatny et al., 2006).

Проведене дослідження показало, що виділення субшкал самоповаги та самозневаги, а також похідного від них індексу позитивного самоставлення не дає помітних переваг в інтерпретації отриманих результатів і не дозволяє більш диференційовано розглянути отримані кореляції (які переважно дублюють одна одну). Але для впевненого підтвердження доцільності або недоцільності виокремлення додаткових вимірів самооцінки необхідно продовжити цю роботу із залученням більш широкого спектру психологічних параметрів і способів статистичного аналізу.

Висновки

Шкала самооцінки Розенберга є зручним, надійним і валідним інструментом для вимірювання глобального самоставлення особистості. Її можна використовувати в дорослих і підліткових вибірках, починаючи з 11–12 років. Глобальна самооцінка, виміряна за допомогою шкали, відображає стійку установку людини стосовно самої себе, що поєднує когнітивні елементи (уявлення про себе) з емоційним ставленням до власної особистості (позитивним або негативним).

Проведене дослідження підтвердило високу психометричну компетентність методики: її внутрішню узгодженість і гомогенність, дискримінативну здатність, ретестову надійність, структурну та конвергентну валідність, а також одновимірну факторну структуру, що відповідає теоретичній моделі. Результат вимірювання самооцінки чутливий до мотивації соціальної бажаності та залежить від віку

is sensitive to social desirability bias and varies according to the age of the subjects.

The assumption regarding the appropriateness of differentiating two subscales representing positive and negative vectors of personal self-esteem was only partially supported. Confirmatory factor analysis shows that a two-dimensional model fits the empirical data better than a unidimensional model. In addition to calculating global self-esteem, this allows researchers, to analyze its positive and negative components: self-respect and self-contempt and their interrelation. Analyzing these subscales can help identify internal conflicts and provide deeper insights into aspects of self-esteem that influence mental health, interpersonal relationships, and behavior.

However, differentiating between the components of self-esteem did not significantly affect the results of the correlation analysis. Regarding mental well-being indicators, the subscales show correlations of equal strength, differing only in the direction of the relationship. This supports the views of previous scholars that the distinction between the two factors in the scale may not reflect the characteristics of the individual's self-concept but may instead be artifacts of psychological measurement. The results do not allow for a definitive conclusion on whether these components should be treated as independent and informative psychological variables. Further research is needed with diverse samples, incorporating a wide range of psychological variables and analysis methods.

References

- Aluja, A., Rolland, J.-P., Garcia, L. F., & Rossier, J. (2007). Dimensionality of the Rosenberg Self-Esteem Scale and Its Relationships with the Three- and the Five-Factor Personality Models. *Journal Of Personality Assessment*, 88(2), 1–4. <https://doi.org/10.1080/00223890701268116>
- Baumeister, R. F., Campbell, J. D., Krueger, J. I., & Vohs, K. D. (2003). Does High Self-Esteem Cause Better Performance, Interpersonal Success, Happiness, or Healthier Lifestyles? *Psychological science in the public interest: a journal of the American Psychological Society*, 4(1), 1–44. <https://doi.org/10.1111/1529-1006.01431>
- Blatny, M., Urbánek, T. & Osecka, L. (2006).

досліджуваних.

Припущення про доцільність виділення всередині методики двох субшкал, що відображають позитивний і негативний вектори самооцінки особистості, підтверджено лише частково. Результати конфірмаційного факторного аналізу дійсно демонструють гарну відповідність двовимірної моделі емпіричним даним (краще, ніж одновимірної). Це дозволяє дослідникам, окрім розрахунку глобальної самооцінки, аналізувати її позитивну й негативну складові: самоповагу та самозневагу, а також їх співвідношення. Аналіз субшкал може допомогти виявити внутрішні конфлікти та краще зрозуміти аспекти самоставлення, що впливають на психічне здоров'я, міжособистісні стосунки й поведінку індивіда. Водночас диференціація складових самооцінки помітно не вплинула на результати кореляційного аналізу: відносно показників психічного благополуччя субшкали демонструють кореляції однакової сили, що відрізняються лише знаком спрямованості. Це підтверджує думку попередніх вчених про те, що причинами виокремлення двох факторів у структурі шкали можуть бути не особливості Я-концепції особистості, а радше артефакти психологічного вимірювання. Отримані результати не дозволяють переконливо підтвердити або спростувати припущення про доцільність виокремлення цих компонентів як самостійних та інформативних психологічних змінних. Це питання потребує додаткового вивчення в різних вибірках, із залученням широко спектру психологічних змінних і способів їх аналізу.

Список використаних джерел

- Aluja A., Rolland J.-P., Garcia L. F., Rossier J. Dimensionality of the Rosenberg Self-Esteem Scale and Its Relationships with the Three- and the Five-Factor Personality Models. *Journal of Personality Assessment*, 2007. Vol. 88(2). P. 1–4. <https://doi.org/10.1080/00223890701268116>
- Baumeister R. F., Campbell J. D., Krueger J. I., Vohs, K. D. Does High Self-Esteem Cause Better Performance, Interpersonal Success, Happiness, or Healthier Lifestyles? *Psychological science in the public interest: a journal of the American Psychological Society*, 2003. Vol. 4(1). P. 1–44. <https://doi.org/10.1111/1529-1006.01431>

- Structure of Rosenberg's Self-Esteem Scale: Three-factor solution. *Studia Psychologica*, 48, 371–378.
- Cameron, J. J., & Granger, S. (2019). Does Self-Esteem Have an Interpersonal Imprint Beyond Self-Reports? A Meta-Analysis of Self-Esteem and Objective Interpersonal Indicators. *Personality and Social Psychology Review*, 23(1), 73–102. <https://doi.org/10.1177/1088868318756532>
- Diener, E., Emmons, R. A., Larsen, R. J., & Griffin, S. (1985). The Satisfaction with Life Scale. *Journal of Personality Assessment*, 49, 71–75. https://psycnet.apa.org/doi/10.1207/s15327752jpa4901_13
- Diener, E., Wirtz, D., Tov, W., Kim-Prieto, C., Choi, D., Oishi, S., & Biswas-Diener, R. (2009). New measures of well-being: Flourishing and Positive and Negative Feelings. E. Diener (ed.), *Assessing Well-Being*, Social Indicators Research Series 39. <https://doi.org/10.1007/s11205-009-9493-y>
- Eklund, M., Bäckström, M., & Hansson, L. (2018). Psychometric evaluation of the Swedish version of Rosenberg's self-esteem scale. *Nordic journal of psychiatry*, 72(5), 318–324. <https://doi.org/10.1080/08039488.2018.1457177>
- Haletska, I. I. (2003). Самоефективність у структурі соціальної адаптації [Self-efficacy in the structure of social adaptation]. *Visnyk Lvivskoho universytetu. Seriya: Filosofski nauky - Bulletin of Lviv University. Series: Philosophical Sciences*, 5, 138–149. <https://www.academia.edu/45081034>
- Harter, S. (2012). Self-Perception Profile for Adolescents: Manual and Questionnaires. Revision. University of Denver. <https://www.apa.org/obesity-guideline/self-preception.pdf>
- Jiang, C., Zhu, Y., Luo, Y., Tan, C. S., Mastrotheodoros, S., Costa, P., Chen, L., Guo, L., Ma, H., & Meng, R. (2023). Validation of the Chinese version of the Rosenberg Self-Esteem Scale: evidence from a three-wave longitudinal study. *BMC psychology*, 11(1), 345. <https://doi.org/10.1186/s40359-023-01293-1>
- Klimanska, M., & Haletska, I. (2020). Psychometric Characteristics of the Questionnaire on Positive and Negative Affects (OPANA), Based on the Panas Scales. *Psychological Journal*, 6(4), 119–132. <https://doi.org/10.31108/1.2020.6.4.10>
- Kuhn, M. H., & McPartland, T. S. (1954). An
- Blatny M., Urbánek T., Osecka, L. Structure of Rosenberg's Self-Esteem Scale: Three-factor solution. *Studia Psychologica*. 2006. Vol. 48. P. 371–378.
- Cameron J. J., Granger S. Does Self-Esteem Have an Interpersonal Imprint Beyond Self-Reports? A Meta-Analysis of Self-Esteem and Objective Interpersonal Indicators. *Personality and Social Psychology Review*, 2019. Vol. 23(1). P. 73–102. <https://doi.org/10.1177/1088868318756532>
- Diener E., Emmons R. A., Larsen R. J., Griffin S. The Satisfaction with Life Scale. *Journal of Personality Assessment*, 1985. Vol. 49. P. 71–75.
- Diener E., Wirtz D., Tov W., Kim-Prieto C., Choi D., Oishi S., Biswas-Diener R. New measures of well-being: Flourishing and Positive and Negative Feelings., *Assessing Well-Being* (Social Indicators Research Series, vol 39) / ed. E. Diener. Springer, Dordrecht, 2009. https://doi.org/10.1007/978-90-481-2354-4_12
- Eklund M., Bäckström M., Hansson L. Psychometric evaluation of the Swedish version of Rosenberg's self-esteem scale. *Nordic journal of psychiatry*. 2018. Vol. 72(5). P. 318–324. <https://doi.org/10.1080/08039488.2018.1457177>
- Галецька І. І. Самоефективність у структурі соціальної адаптації. *Вісник Львівського університету. Серія: Філософські науки*. 2003. Вип. 5. С.138–149. <https://www.academia.edu/45081034>
- Harter S. Self-Perception Profile for Adolescents: Manual and Questionnaires. Revision. University of Denver, 2012. 50 p. <https://www.apa.org/obesity-guideline/self-preception.pdf>
- Jiang C., Zhu Y., Luo Y., Tan C. S., Mastrotheodoros S., Costa P., Chen L., Guo L., Ma H., Meng R. Validation of the Chinese version of the Rosenberg Self-Esteem Scale: evidence from a three-wave longitudinal study. *BMC psychology*, 2023. Vol. 11(1). P. 345. <https://doi.org/10.1186/s40359-023-01293-1>
- Klimanska M., Haletska I. Psychometric Characteristics of the Questionnaire on Positive and Negative Affects (OPANA), Based on the Panas Scales. *Psychological Journal*. 2020. № 6(4). P. 119–132. <https://doi.org/10.31108/1.2020.6.4.10>

- empirical investigation of self-attitudes. *American Sociological Review*, 19(1), 68–76. <https://doi.org/10.2307/2088175>
- Laguna, M., Lachowicz-Tabaczek, K., & Dzwonkowska, I. (2007). The Rosenberg Self-Esteem Scale: Polish adaptation of the scale. *Psychologia Społeczna*, 4, 164–176.
- Mayordomo, T., Gutierrez, M., & Sales, A. (2020). Adapting and validating the Rosenberg Self-Esteem Scale for elderly Spanish population. *International psychogeriatrics*, 32(2), 183–190. <https://doi.org/10.1017/S1041610219001170>
- Monteiro, R.P., Coelho, G.L.d., Hanel, P.H.P. et al. (2022). The Efficient Assessment of Self-Esteem: Proposing the Brief Rosenberg Self-Esteem Scale. *Applied Research Quality Life*, 17, 931–947. <https://doi.org/10.1007/s11482-021-09936-4>
- Orth, U., & Robins, R. W. (2022). Is high self-esteem beneficial? Revisiting a classic question. *American Psychologist*, 77(1), 5–17. <https://doi.org/10.1037/amp0000922>
- Pylat, N., Senyk, O., & Kryvenko Horbal, I. (2021). Ukraïnskomovna adaptatsiia korotkoi versii opytuvalnyka osobystisnoho nartsysyzmu (NPI-16): Analiz psykhotetrychnykh pokaznykiv. [Adaptation of the short form of Narcissistic Personality Inventory (NPI-16) into the ukrainian language: psychometric indicators analysis]. *Naukovi studii iz sotsialnoi ta politychnoi psykholohii -Scientific Studios on Social and Political Psychology*, 48 (51), 76–89. [https://doi.org/10.33120/ssspj.vi48\(51\).240](https://doi.org/10.33120/ssspj.vi48(51).240)
- Reynolds, W. M. (1982). Development of reliable and valid short forms of the Marlowe-Crowne Social Desirability Scale. *Journal of Clinical Psychology*, 38(1), 119–125. [https://psycnet.apa.org/doi/10.1002/1097-4679\(198201\)38:1%3C119::AID-JCLP2270380118%3E3.0.CO;2-I](https://psycnet.apa.org/doi/10.1002/1097-4679(198201)38:1%3C119::AID-JCLP2270380118%3E3.0.CO;2-I)
- Rosenberg, M. (1965). *Society and the Adolescent Self-Image*. Princeton, New Jersey: Princeton University Press.
- Rosenberg, M. (1979). *Conceiving the Self*. New York: Basic Books.
- Rosenberg, M. (1989). *Society and the Adolescent Self-Image*. Revised edition. Middletown, CT: Wesleyan University Press.
- [org/10.33120/1.2020.6.4.10](https://doi.org/10.33120/1.2020.6.4.10)
- Kuhn M. H., McPartland T. S. An empirical investigation of self-attitudes. *American Sociological Review*. 1954. Vol. 19(1). P. 68–76. <https://doi.org/10.2307/2088175>
- Laguna M., Lachowicz-Tabaczek K., Dzwonkowska I. The Rosenberg Self-Esteem Scale: Polish adaptation of the scale. *Psychologia Społeczna*, 2007. № 4, 164–176.
- Mayordomo T., Gutierrez M., Sales A. Adapting and validating the Rosenberg Self-Esteem Scale for elderly Spanish population. *International psychogeriatrics*. 2020. Vol. 32(2), 183–190. <https://doi.org/10.1017/S1041610219001170>
- Monteiro, R.P., Coelho, G.L.d., Hanel, P.H.P. et al. The Efficient Assessment of Self-Esteem: Proposing the Brief Rosenberg Self-Esteem Scale. *Applied Research Quality Life*, 2022. № 17. P. 931–947. <https://doi.org/10.1007/s11482-021-09936-4>
- Orth U., Robins R. W. Is high self-esteem beneficial? Revisiting a classic question. *American Psychologist*, 2022. Vol. 77(1). P. 5–17. <https://doi.org/10.1037/amp0000922>
- Pylat N., Senyk O., Kryvenko-Horbal I. Українськомовна адаптація короткої версії опитувальника особистісного нарцисизму (NPI-16): Аналіз психометричних показників. *Наукові студії із соціальної та політичної психології*, 2021. Вип. 48(51). С. 76–89. [https://doi.org/10.33120/ssspj.vi48\(51\).240](https://doi.org/10.33120/ssspj.vi48(51).240)
- Reynolds W. M. Development of reliable and valid short forms of the Marlowe-Crowne Social Desirability Scale. *Journal of Clinical Psychology*, 1982. Vol. 38(1). P. 119–125.
- Rosenberg M. *Society and the Adolescent Self-Image*. Princeton, New Jersey: Princeton University Press, 1965. 338 p.
- Rosenberg, M. (1979). *Conceiving the Self*. New York: Basic Books. 319 p.
- Rosenberg, M. (1989). *Society and the Adolescent Self-Image*. Revised edition. Middletown, CT: Wesleyan University Press. 370 p.
- Rosenberg M., Schooler C., Schoenbach C., Rosenberg F. Global self-esteem and specific

- Rosenberg, M., Schooler, C., Schoenbach, C., & Rosenberg, F. (1995). Global self-esteem and specific self-esteem: Different concepts, different outcomes. *American Sociological Review*, 60(1), 141–156. <https://doi.org/10.2307/2096350>
- Roth, M., Decker O., Herzberg P. Y., & E. Brähler (2008). Dimensionality and Norms of the Rosenberg Self-esteem Scale in a German General Population Sample. *European Journal of Psychological Assessment*, 24(3), 190–197. <https://doi.org/10.1027/1015-5759.24.3.190>
- Ryff, C. D., & Singer, B. (1996). Psychological well-being: meaning, measurement, and implications for psychotherapy research. *Psychotherapy and psychosomatics*, 65(1), 14–23. <https://doi.org/10.1159/000289026>
- Savchenko, O. V., Petrenko, V. V., & Timakova, A. V. (2022). Metodyka doviry / nedoviry osobystosti do svitu, do inshykh liudei, do sebe (A. Kupreichenko): ukrainomovna adaptatsiia, validyzatsiia ta standartyzatsiia [Methodology of personal trust / mistrust in the world, in other people, in oneself (A. Kupreychenko): ukrainian language adaptation, validation and standardization]. *Scientific Bulletin of Uzhhorod National University. Series: Psychology*, 5, 16–22. <https://doi.org/10.32782/psy-visnyk/2022.5.3>
- Sbicigo, J., Bandeira, D., & Dell’Aglio, D. (2010). Rosenberg Self-Esteem Scale (RSS): factorial validity and internal consistency. *Psico-USF*, 15, 395–403. <https://doi.org/10.1590/S1413-82712010000300012>
- Schmitt, D. P., & Allik, J. (2005). Simultaneous Administration of the Rosenberg Self-Esteem Scale in 53 Nations: Exploring the Universal and Culture-Specific Features of Global Self-Esteem. *Journal of Personality and Social Psychology*, 89(4), 623–642. <https://doi.org/10.1037/0022-3514.89.4.623>
- Zhang, X., Zhou, L., & Savalei, V. (2023). Comparing the Psychometric Properties of a Scale Across Three Likert and Three Alternative Formats: An Application to the Rosenberg Self-Esteem Scale. *Educational and Psychological Measurement*, 83(4), 649–683. <https://doi.org/10.1177/00131644221111402>
- Veldbrekht, O. O., & Tavrovetska, N. I. (2022). Perceived Stress Scale (PSS-10): adaptation and self-esteem: Different concepts, different outcomes. *American Sociological Review*, 1995. Vol. 60(1). P. 141–156. <https://doi.org/10.2307/2096350>
- Roth M., Decker O., Herzberg P. Y., Brähler E. Dimensionality and Norms of the Rosenberg Self-esteem Scale in a German General Population Sample. *European Journal of Psychological Assessment*, 2008. Vol. 24(3). P. 190–197. <https://doi.org/10.1027/1015-5759.24.3.190>
- Ryff C. D., Singer B. Psychological well-being: meaning, measurement, and implications for psychotherapy research. *Psychotherapy and psychosomatics*, 1996. Vol. 65(1). P. 14–23. <https://doi.org/10.1159/000289026>
- Савченко О. В., Петренко В. В., Тімакова А. В. Методика довіри / недовіри особистості до світу, до інших людей, до себе (А. Купрейченко): україномовна адаптація, валідизація та стандартизація. *Науковий вісник Ужгородського національного університету. Серія: Психологія*, 2022. Вип. 5. С. 16–22. <https://doi.org/10.32782/psy-visnyk/2022.5.3>
- Sbicigo J., Bandeira D., Dell’Aglio, D. Rosenberg Self-Esteem Scale (RSS): factorial validity and internal consistency. *Psico-USF*, 2010. Vol. 15. P. 395–403. <https://doi.org/10.1590/S1413-82712010000300012>
- Schmitt D. P., Allik J. Simultaneous Administration of the Rosenberg Self-Esteem Scale in 53 Nations: Exploring the Universal and Culture-Specific Features of Global Self-Esteem. *Journal of Personality and Social Psychology*, 2005. Vol. 89(4). P. 623–642. <https://doi.org/10.1037/0022-3514.89.4.623>
- Zhang X., Zhou L., Savalei V. Comparing the Psychometric Properties of a Scale Across Three Likert and Three Alternative Formats: An Application to the Rosenberg Self-Esteem Scale. *Educational and Psychological Measurement*, 2023. Vol. 83(4). P. 649–683. <https://doi.org/10.1177/00131644221111402>
- Вельдбрехт, О. О., Тавровецька, Н. І. (2022). Шкала сприйнятого стресу (PSS-10): адаптація та апробація в умовах війни.

approbation in the war circumstances. *Journal of Modern Psychology*, 2, 16–27. <https://doi.org/10.26661/2310-4368/2022-2-2>

Yanovska, S., Sevost'ianov, P., Turenko, R. (2023). Psykhometrychni pokaznyky ta adaptatsiia metodu Ch. Oshuda "Semantychnyi dyferentsial" (ukrainska versiiia metodu) [Psychometric indicators and adaptation of the method Ch. Osgood "Semantic Differential" (Ukrainian version of the method)]. *Visnyk Kharkivskoho natsionalnoho universytetu imeni V.N. Karazina, seriia "Psykhologhiia" – Bulletin of the V. N. Karazin Kharkiv National University, series "Psychology"*, 74, 24–30. <https://doi.org/10.26565/2225-7756-2023-74-03>

Проблеми сучасної психології, 2, 16–27. <https://doi.org/10.26661/2310-4368/2022-2-2>

Яновська С., Севост'янов П., Туренко Р. Психометричні показники та адаптація методу Ч. Осгуда "Семантичний диференціал" (українська версія методу). *Вісник Харківського національного університету імені В.Н. Каразіна, серія "Психологія"*, 2023. № 74. Р. 24–30. <https://doi.org/10.26565/2225-7756-2023-74-03>

Appendix/ Додаток

Шкала самооцінки Розенберга. Бланк для опитування.

Нижче наведено ряд тверджень, що відображають загальне ставлення людини до себе. Будь ласка, оберіть відповідь на кожне твердження, яка найточніше відображає вашу думку (згоду або незгоду із твердженням).

№	Зміст твердження	Варіанти відповіді			
		Повністю погоджуюсь	Погоджуюсь	Не погоджуюсь	Повністю не погоджуюсь
1	Я відчуваю себе важливою людиною, щонайменше рівною серед інших	ПП	П	НП	ПНП
2	Я відчуваю, що маю багато позитивних якостей	ПП	П	НП	ПНП
3*	Загалом, я схильний/-а вважати себе невдахою	ПП	П	НП	ПНП
4	Я здатний/-а діяти так само успішно, як більшість інших людей	ПП	П	НП	ПНП
5*	Вважаю, мені особливо немає чим пишатися	ПП	П	НП	ПНП
6	Я собі подобаюсь	ПП	П	НП	ПНП
7	В цілому, я задоволений/-а собою	ПП	П	НП	ПНП
8*	Мені б хотілося більше поважати себе.	ПП	П	НП	ПНП
9*	Часом я відчуваю себе справді нічого не вартим/-ою	ПП	П	НП	ПНП
10*	Іноді я думаю, що в мені немає нічого хорошого	ПП	П	НП	ПНП

Примітка: * Пункти є оберненими, для них шкала відповідей при підрахунку перегортається

Обробка даних

Твердження	Повністю погоджуюсь	Погоджуюсь	Не погоджуюсь	Повністю не погоджуюсь
Для позитивно сформульованих тверджень (п. 1, 2, 4, 6, 7)	4	3	2	1
Для негативно сформульованих тверджень (п. 3, 5, 8, 9, 10)	1	2	3	4

Тлумачення кількісних показників

Оскільки емпіричний розподіл показника глобальної самооцінки не відповідає критеріям нормальності, для інтерпретації рекомендовано застосовувати непараметричні критерії, зокрема квартилі або процентилі:

Вік	Середні тенденції	Процентилі										
		10	20	25	30	40	50	60	70	75	80	90
12–16 років	24.44 ± 5.72	16	20	20	21	23	24	25	26	27	28	30
17–21 років	28.20 ± 3.76	23	26	26	26	27	28	28	29	30	31	33
22–70 років	29.81 ± 4.98	24	26	27	27	29	30	31	32	33	34	37
Інтерпретація:		низький рівень			середній рівень					високий рівень		

Примітка: для розрахунку тестових норм дорослої вибірки використано результати додаткової, четвертої хвилі дослідження в квітні 2025 р. (187 осіб віком 17–70 років).